



Cykelturer Lund Sydost

Billebjär (19 km, barnvänlig men backig)

Naturreseptat Billebjär är ett populärt utflyktsmål med en f.d. stentäkt som nu blivit badsjö, och en milsvid utsikt uppifrån berget. Området donerades för nära 100 år sedan till Naturskyddsföreningen. Mer info

skane.naturskyddsforeningen.se/hittaut

Vägbeskrivning: Följ cykelstråket längs Dalbyvägen österut. Strax innan Lund slutar tar du t.v. genom Runparken, cyklar under Vikingavägen och tar t.h. Vid Kämpagränden börjar en liten grusväg som går österut via Arendala upp till Hardeberga. Den sista biten är ganska brant, så att du kanske får leda cykeln. Från Hardeberga cyklar du via Rögle dammar (se kartan) till parkeringen norr om Billebjär.

På hemvägen kan du fortsätta ned på Billebjärs södra sida och cykla via Sjöstorp ner till cykelstråket längs vägen mellan Dalby och Lund.



Utsikt från föreningens eget berg, Billebjär

Bjällerup – Kyrkheddinge

(20 km, barnvänlig)

Bjällerup har en av de äldsta, minsta och bäst bevarade kyrkorna på skånska landsbygden, med fina kalkmålningar. Kyrkheddinge är ett f.d. stationssamhälle med en bygdegård från 1800-talet. Mer info:

svenskakyrkan.se/ststaffan/bjallerupskyrka

Vägbeskrivning: Cykla ut ur Lund åt sydost till Stora Råby där du tar t.h. på Bjällerupsvägen.

När du via Bjällerup nått Kyrkheddinge tar du t.h. och cyklar västerut på cykelleden mot Staffanstorp. Följ sedan kartans markerade cykelvägar mot Lund.



Bjällerups kyrka

Alberta mosse (31 km, barnvänlig)

Alberta mosse är en liten våtmark omgiven av betesmarker och ängar. Här finns gott om häckande fågel på våren, och ofta stora mängder gäss och svanar på vintern. I byn finns flera gamla kringbyggda gårdar. Mer info

skane.naturskyddsforeningen.se/hittaut

Vägbeskrivning: Cykla till Kyrkheddinge enligt rutten ovan och igenom byn förbi kyrkan enligt kartans markerade väg. Söder om byn tar du till vänster mot Alberta. En bit efter byn tar du t.v. mot Lunnarp och har då mossen på höger hand (det finns också en väg på östra sidan om mossen som du kan välja). Från Lunnarp fortsätter du mot Dalby (något trafikerad) och därifrån på cykelvägen tillbaka till Lund.

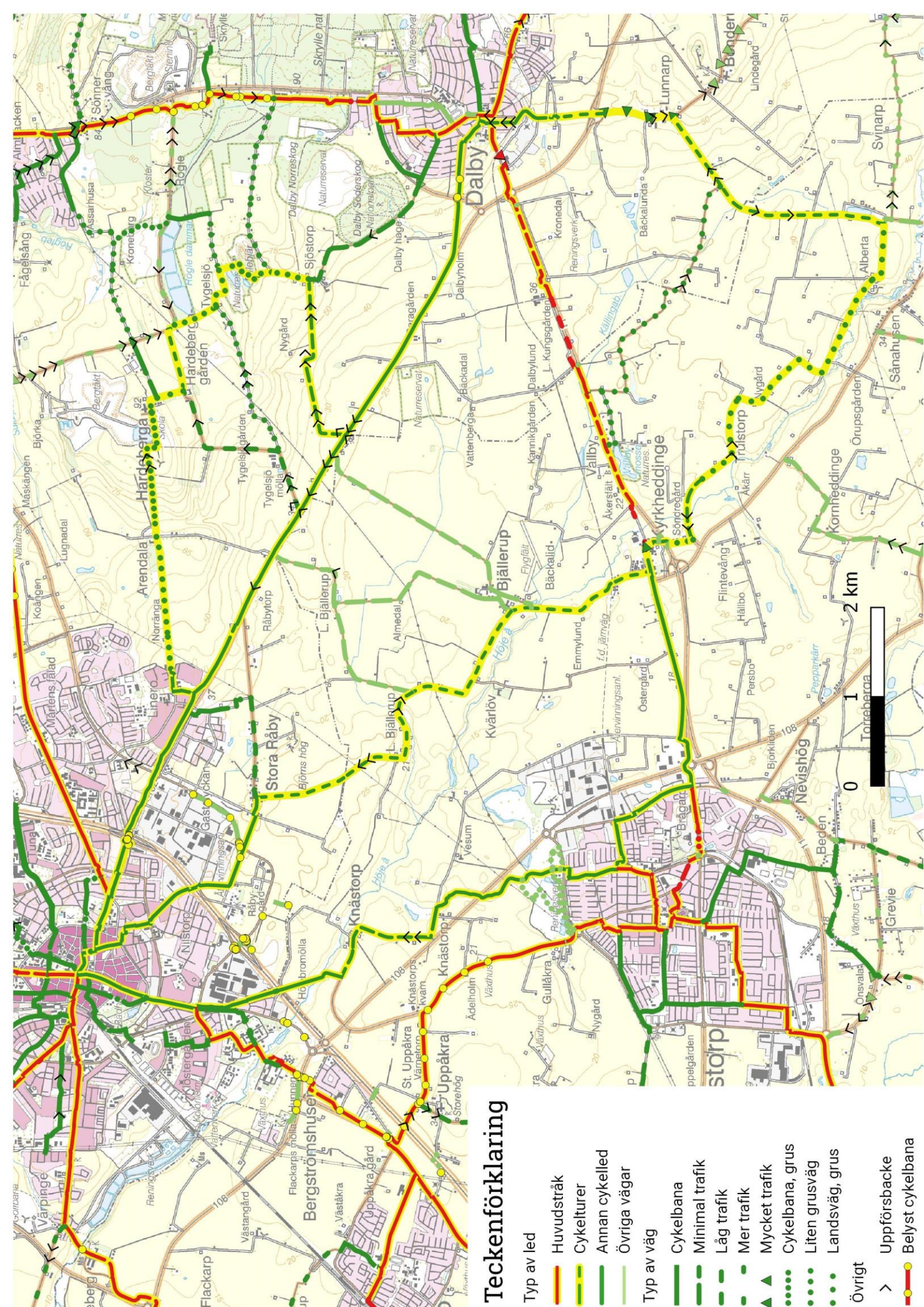


Alberta mosse

Alla turer utgår från Stortorget i Lund. Det brukar ta cirka en timma att cykla en mil i måttlig takt med några pauser. "Barnvänliga" turer går på cykelbanor eller på vägar med låg trafik. Cykelturerna är markerade i grön/gult.

Kartan bygger på material från Trafikverket och Lantmäteriet.

Aktuell i maj 2018. Produktion: Lunds Naturskyddsförening. lund@naturskyddsforeningen.se



Teckenförklaring

- Typ av led
- Huvudstråk
 - Cykelturer
 - Annan cykelled
 - Övriga vägar
- Typ av väg
- Cykelbana
 - Minimal trafik
 - Låg trafik
 - Mer trafik
 - Mycket trafik
 - Cykelbana, grus
 - Liten grusväg
 - Landsväg, grus
- Övrigt
- > Uppförsbacke
 - Belyst cykelbana