



# Cykelturer Lund Nordost

## Linnebjär (23 km, barnvänlig)

Linnebjär är en lövskog i ett mjukt kuperat jordbrukslandskap. Här finns också öppna betesmarker och slätterängar med en rik flora. Området ligger på Romeleåsens norra del med utsikt över Vombsänkan. Mer info

[skane.naturskyddsforeningen.se/hittaut/](https://skane.naturskyddsforeningen.se/hittaut/)

**Vägbeskrivning:** Börja på blå cykelled, cykla längs hela Sölvegatan och fortsätt mot Gårdstånga. I Östra Odarslöv tar du till höger och kommer snart till Linnebjär. På skogens andra sida finns en rastplats.

På tillbakavägen cyklar du ner till Södra Sandby. I korsningen mitt i byn börjar Hardebergaspåret som går till Lund.



Landskapet norr om Linnebjär

## Flyinge (29 km)

På den här turen cyklar du i närheten av Kävlingeån och kommer sedan till Flyinge kungsgård, ett eldorado för hästälskare. Gården tillhörde en gång danska kronan men gjordes av Karl X Gustav till stuteri på 1600-talet. Nu finns här framstående hingstar och avelsston, flera häst-anknutna utbildningar och vackra gamla stallar. Man kan också äta på gårdens restaurang och gå på guidade turer. Se

<https://flyinge.se>

**Vägbeskrivning:** Börja som i turen ovan men fortsätt över Kävlingeån och ta till höger genom Gårdstånga. Det finns en fin rastplats nere vid ån nära kyrkan. Fortsätt sedan österut

på cykelbanan mot Flyinge samhälle och sedan söderut till Flyinge kungsgård. Från kungsgården till Södra Sandby måste du följa en vanlig väg, men från Sandby kör du på Hardebergaspåret.



Vackert stall i Flyinge Kungsgård

## Hardebergaspåret till Södra Sandby (20 km, barnvänlig)

Spåret är en gammal banvall som idag är en fin cykelled. Du passerar Kungsmarkens naturreservat och en golfbana som funnits ända sedan 30-talet. Området har arkeologiska lämningar och är rikt på växter, fåglar och fjärilar. Den fortsatta vägen till S Sandby passerar Sularpskärrer som har flera rara växter och går förbi Fågelsångsdalen. Se [www.lund.se](http://www.lund.se), sök på naturreservat.

**Vägbeskrivning:** Från Stortorget cyklar du förbi Botaniska trädgården och vidare genom S:t Jörgens park. Då hamnar du på cykelspåret, som fortsätter hela vägen till Södra Sandby.



Blommande rapsfält längs Hardebergaspåret

Alla turer utgår från Stortorget i Lund. Det brukar ta cirka en timma att cykla en mil i måttlig takt med några pauser. "Barnvänliga" turer går på cykelbanor eller på vägar med låg trafik. Cykelturerna är markerade i grön/gult.

Kartan bygger på material från Trafikverket och Lantmäteriet.

Aktuell i maj 2020. Produktion: Lunds Naturskyddsförening. [lund@naturskyddsforeningen.se](mailto:lund@naturskyddsforeningen.se)

# Teckenförklaring

Typ av led (färger)

- Huvudstråk
- Cykelturer
- Annan cykelled
- Övriga vägar

Blandtrafik (röd eller grön)

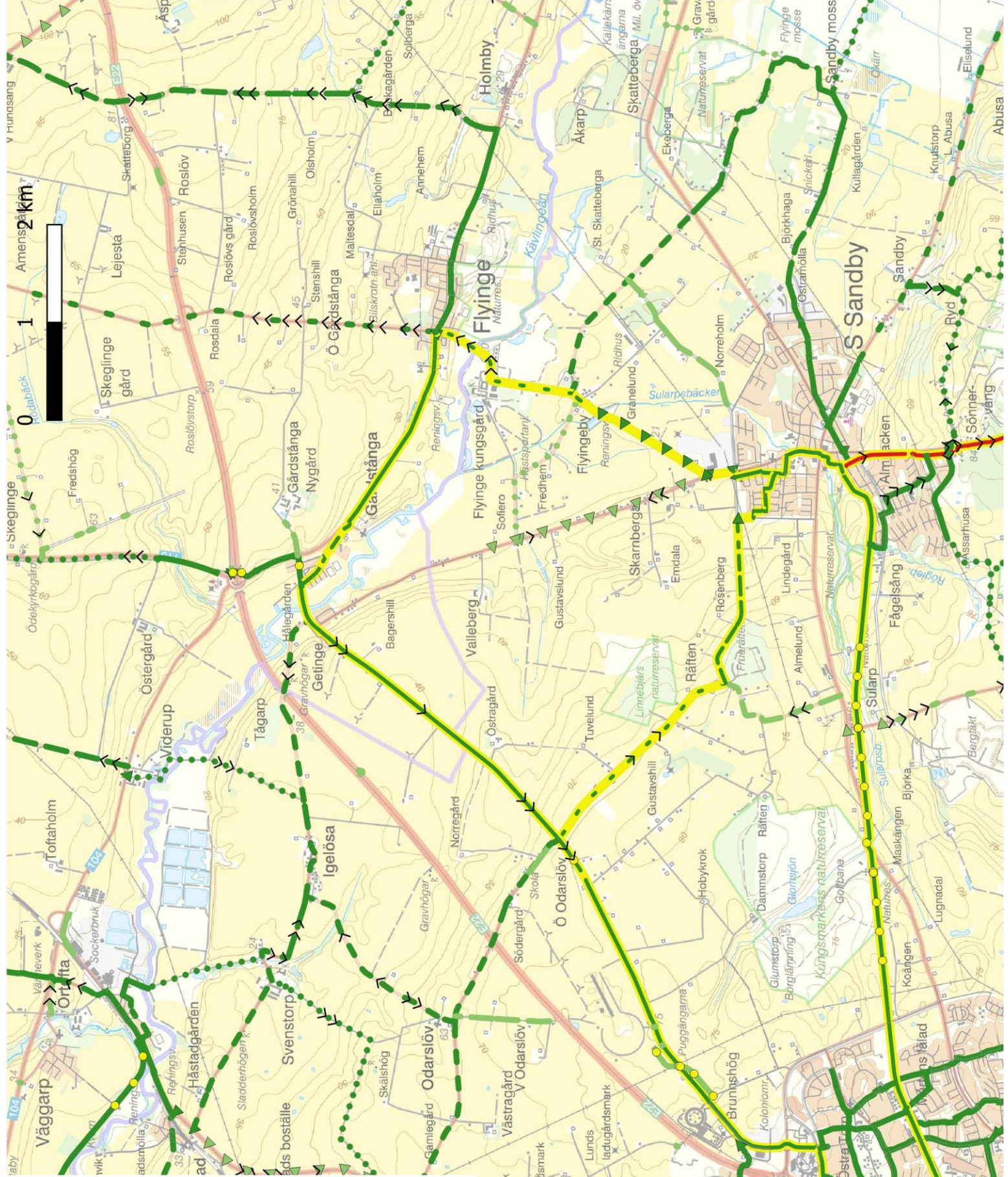
- Minimal trafik
- Låg trafik
- Mer trafik
- Mycket trafik

Grusvägar

- Cykelbana
- Liten grusväg
- Landsväg

Övrigt

- Uppförsbacke
- Belyst cykelbana



0 1 2 km  
Amens 2 km