



Naturvårdens historia i Lunds kommun

Krönika skriven av Per Blomberg 2025-01-22.

1. Inledning

I samband med att Lunds naturskyddsförening fyllde 50 år 2024 tog jag initiativ till en jubileumskrönika. Min ambition var att visa på de många aktiviteter som föreningen gjort för att inspirera dagens engagerade medlemmar. Men när jag började fördjupa mig i föreningens historia blev det allt mer uppenbart att denna behövde sättas in i ett större sammanhang. Lunds naturskyddsförening är del av en större natur- och miljövårdsrörelse som i sin tur påverkat kommunens politik och lett till ökade resurser och personal som kan hantera miljö- och naturvårdens utmaningar. Naturskyddsföreningen är dessutom en nationell förening med regionala sammanslutningar i länsförbund och lokala föreningar, som kallas kretsar, i nästan alla svenska kommuner. Även Lunds kommun påverkas av den regionala och nationella miljö- och naturvårdspolitiken. De senaste 50 åren har också den internationella arenan blivit successivt mer betydelsefull genom medlemskapet i EU och en rad viktiga konventioner inom FN. Natur- och miljövården i Lunds kommun befinner sig i ett globalt sammanhang som har stor betydelse för det lokala agerandet.

Fem tidsperioder för naturvårdsarbetet i Lunds kommun

Jag har valt att dela in tiden i fem perioder som skiljer sig från varandra på olika sätt. Den första är den tidigindustriella epoken fram till 1909 när Sverige får sin första naturskyddslag och naturskyddsörelsen etableras i Sverige. Den andra perioden är mellan år 1909 och år 1964 då naturvården började byggas upp men fortfarande baserades på ideella krafter. Den tredje perioden är från 1964 till 1980 då den moderna naturvårdslagstiftningen infördes och miljörörelsen växte fram som en viktig kraft i svensk politik. Den fjärde perioden är mellan 1980 och år 1998 då natur- och miljövården blir integrerad i kommunala, regionala och nationella förvaltningar samtidigt som näringslivet börjar ta till sig dessa frågor. Den globala aspekten blir allt mer uppenbar genom Riokonferensen och andra internationella överenskommelser. Den femte perioden är från millennieskiftet fram till idag och präglas av medlemskapet i EU och ett allt större fokus på klimatfrågan och biologisk mångfald. Utifrån framför allt denna period finns det anledning att också reflektera över trender och vilka hot och möjligheter dessa innebär för natur- och miljövårdens förutsättningar framöver, vilket beskrivs i ett avslutande kapitel.



Inom varje tidsperiod ges först en bakgrundsbild till samhällsutvecklingen under perioden och vilka konsekvenser den haft för naturen. Nästa del handlar om hur samhällsinstitutionerna bemött natur- och miljörörelsens krav samt omvärldens ställningstaganden. Även om natur- och miljövårdsarbetet har många beröringspunkter och sedan 1999 ligger under samma lagstiftning, så har jag valt att redovisa de olika historiska processerna separat för tydlighetens skull.

2. Före det formella naturskyddet (fram till 1909)

Jordbruksreformer, urbanisering och industrialisering

Under 1800-talet utvecklas staden Lund från en lantlig småstad med ett förhållandevis litet universitet till en betydelsefull handels- och industristad med ett växande universitet. Universitetet har alltid varit viktigt för natur- och miljövårdsarbetet som en kunskapsbas för vetenskap och mötesplats för natur- och miljöintresserade. Under 1800-talet växte biologin fram som ett självständigt ämne med framför allt botanik och zoologi som delämnena. Många engagerade personer inom ämnena bidrog till kunskapsinsamlingen även inom områden som de inte hade i uppdrag att bevaka. Redan på denna tid var ideellt engagemang viktigt för datainsamling och förståelse för samband och förekomster.

Trots stadens tillväxt bodde år 1900 fortfarande två tredjedelar av alla industriarbetare på landsbygden, där tegelbruk, mejerier, garverier, stärkelsefabriker och brännerier stod för huvuddelen av sysselsättningen. I Lund var det främst textil- och tillverkningsindustrin som etablerades. Byggandet av järnvägen som inleddes år 1858 med stambanan var en viktig brytpunkt för stadens utveckling som handels- och industristad, och fler linjer knöt samman de olika byarna i Lundatrakten med varandra. Vid denna tid fanns inte dagens stora kommuner, utan varje kommun var liten och hade begränsade uppgifter.

Naturen förändras

Naturen i Lundatrakten genomgick drastiska förändringar under 1800-talet från ett traditionellt mångbruk med enkla metoder och en stor biologiska mångfald till ett intensivt jord- och skogsbruk där tidigare ängs- och betesmarker samt våtmarker i stor utsträckning försvann. Skiftesreformerna skapade större odlingsmarker med färre småbiotoper. Omvandlingen av landskapet gick dock inte lika fort överallt. På magra marker som i Vombsänkan och på Romeleåsen var jordbruk inte lika attraktivt och skogsbruk blev ett alternativ. Tallplanteringarna i Vombsänkan bidrog också till att dämpa jordflykten som blivit ett problem genom den ökande uppodlingen. Godsen hade både en påskyndande och bromsande inverkan på landskapsomvandlingarna. Å ena sidan hade godsen resurser för att investera i modernt jord- och skogsbruk, å andra sidan valde man ibland att bevara ålderdomligt brukade marker med tanke på jakten och godsmiljöns estetiska utformning. Nästan alla de idag mest betydelsefulla naturområdena i Lundatrakten har rötter i landskapet före skiftesreformerna på



1800-talet. Det är alltså till stor del de beslut om markanvändning som fattades på 1800-talet som avgjort vilka naturvärden vi har idag.

Naturvårdstanken föds

Naturvård eller naturskydd var vid denna tid inte en fråga som diskuterades i kommunerna. Enskilda privata initiativ och beslut om markanvändningen hade stor betydelse för hur naturen utvecklades och vad som finns kvar till våra dagar. Störst betydelse för kunskap om naturen och en tanke om ansvar för naturen har universitetet haft. Sveriges internationellt mest kända namn inom naturvetenskapen, Carl von Linné (1707-1778), gjorde ett år av sin utbildning vid Lunds universitet och exkurerade flitigt i stadens omgivning år 1727. Andra kända personer var bland annat Carl Adolph Agardh som var professor i botanik och ekonomi. Han skrevs in på universitetet 1799 och kom att specialisera sig på alger. Han tog många initiativ till Lunds utveckling med Akademiska föreningen, Sparbanken i Lund och Hypoteksföreningen, och valdes in i Svenska Akademin år 1831. Även hans son Jacob George Agardh blev professor i botanik i Lund och ägnade sig åt alger. Han valdes in i riksdagen och blev Lunds förste drätselkamarordförande och sedan den förste ordföranden i stadsfullmäktige 1863-68. Han ledde även arbetet med den nya botaniska trädgården.

Professorn Sven Nilsson (1787-1883) blev internationellt känd inom så skilda ämnen som geologi, zoologi och arkeologi. Han skrevs in vid universitetet år 1806 och tog på några få år examen i en lång rad ämnen. Han valde att bli docent i naturalhistoria och senare adjunkt i ekonomi. 1821 fick han professors namn och valdes in i Kungliga Vetenskapsakademin. 1845-46 var han rektor för Lunds universitet. Hans mest kända publikation "Skandinavisk Fauna" (1820-1855) var under många generationer ett standardverk för alla naturintresserade.

Universitetet växte under 1800-talet och hade vid seklets slut 800 studenter, varav ett 10-tal var kvinnor. Det var framför allt i denna miljö som den stora landskapsomvandlingen och dess konsekvenser började uppmärksammas.

År 1880 var geologen och upptäcktsresanden Adolf Erik Nordenskiöld den förste att offentligt uttala en önskan om att skydda svensk natur mot mänskliga ingrepp. Han föreslog inrättandet av en "rikspark där skog, och mark och sjö skulle få stå alldeles orörda". Trots Nordenskiölds goda kontakter fick förslaget inget gehör i riksdagen. Parallellt väcktes intresset för friluftsliv och turism. Svenska Turistföreningen bildades år 1885, och år 1892 Föreningen för skidlöpningens främjande som senare blev Friluftsförbundet. De nationalromantiska strömningarna gav resultat i hembygdsrörelsen, Nordiska museet och friluftsmuseum som Skansen och Kulturen i Lund. Hembygdsrörelsen, kulturarvsvården, friluftslivet och turismen verkade nära naturskyddstanken med en önskan att bevara det nationella och lokala naturarvet.

Lunds Botaniska Förening

Lunds Botaniska Förening (LBF) grundades redan 1858 och är landets äldsta botaniska förening. LBF:s syfte har allt sedan starten varit att tillvarata intresset för och främja studier av botanik samt sprida kunskap om och verka för skydd



Naturskyddsföreningen Lund

av vår flora. Sven Snogerup gjorde en mycket trevlig sammanställning av föreningens historia i samband med att LBF fyllde 150 år 2008. Föreningen bildades några år efter att den första professuren i botanik inrättades år 1854. En ny botanisk trädgård skulle uppföras och en institutionsbyggnad, Agardhianium, stod färdig år 1867 i norra delen av den nya botaniska trädgården. LBF hade det första året 36 medlemmar och dominerades helt av akademiker. Föreningen byggde upp ett gemensamt bibliotek samt skapade förråd med herbarier, mikroskop och tidskrifter. Bland grundarna fanns Fredrik Wilhelm Christian Areschoug, Otto Nordstedt och L J Wahlstedt. Föreningsmedlemmarna hade en ganska god kunskap om intressanta växtlokaler i Lundatrakten genom många exkursioner i utbildningen och på egna initiativ. Den första flora som samlat kunskap om landskapets flora var Elias Fries "Flora Scanica" år 1835. Nils Lilja gav sedan ut "Skånes flora" år 1838 och Areschoug "Skånes flora" år 1866 med uppdatering 1881. Naturvårdsintresset väcktes i föreningen år 1904 då professor Nathorst initierade ett utpekande av särskilt skyddsvärda botaniska lokaler. Föreningen föreslog Dalby hage och Kungsmarken som särskilt skyddsvärda i Lundatrakten. År 1905 diskuterades risken med växtsamling och byteshandel som ett hot mot sällsynta växter. En lista med arter som inte borde samlas sammanställdes.

Entomologiska Sällskapet i Lund (ESIL)

ESIL startades 1903 av anställda vid Lunds universitet och är landets nästa äldsta entomologiska förening. Syftet var att uppmuntra, stödja och befordra intresset för insekter inklusive spindeldjur. För att lära mig mer om föreningen träffar jag ESILs ordförande Mikael Sörensson för en intervju. Mikael har varit aktiv i föreningen sedan 1973 och firade därmed 50 år som medlem förra året. Han är en av landets skickligaste fältentomologer och har betytt mycket för kunskapen om Lunds kommuns biologiska mångfald. Ett tag var han till och med anställd vid kommunen som landets första kommunentomolog, men valde att återvända till universitetet. När föreningen bildades 1903 fanns bara en annan entomologisk förening, Stockholms entomologiska förening, som bildats 1879.

Redan 1880 startade Entomologisk tidskrift som utvecklades till en nationell publikation. Här publicerades protokoll från ESIL från 1910 fram till 1936 då en egen tidskrift började ges ut, som idag heter Fazett. Enligt Mikael var det fyra personer som haft störst inflytande över entomologin i Lundatrakten (och även nationellt) innan föreningen bildades: Carl Fredrik Falén (1764-1830), Johan Wilhelm Setterstedt (1785-1874), Anders Gustav Dalbom (1806-1857) och Karl Gustav Thomson (1824-1893). Alla fyra var mycket produktiva och hade den där extra förmågan och blicken för småkryp.



3. Naturvården växer fram (1909-1964)

Inledning

1900-talets första hälft var en dynamisk period då det moderna Sverige byggdes upp. Industrialiseringen och urbaniseringen fortsatte, om än med minskad intensitet, under de båda världskrigen. Naturskyddet fick ett genombrott med den nya naturskyddslag som riksdagen antog år 1909. Riksdagsmannen, svampexperten och lektorn i naturalhistoria, Karl Starbäck hade föreslagit att riksdagen skulle utreda vilka åtgärder som krävdes för att skydda natur och naturminnesmärken. Riksdagen biföll förslaget men ansåg att naturskyddet inte fick kosta något och inte heller inkräkta på äganderätten. Resultatet blev en lag om skydd av naturminnesmärken och nationalparker som antogs av riksdagen år 1909. På grundval av bara en liten krets av forskare och naturvänner, och utan draghjälp av någon större opinion, hade Sverige fått en naturskyddslag och nationalparker.

Samma år skyddades nio nationalparker varav flertalet i fjällvärlden. Skånes och Lundabygdens första nationalpark blev Dalby Söderskog som inrättades år 1918. En ny nationell förening Svenska Naturskyddsföreningen (SNF) bildades år 1909 och året efter 1910 bildades en regional förening i Skånes Naturskyddsförening (SkNF). Dessa båda föreningar fick stor betydelse för naturskyddets genomförande i landet och i Skåne, både som opinionsbildare och genom att öka kunskapen om naturen och de hot som fanns mot naturen. Föreningarna var också de som praktiskt gjorde det mesta arbetet med att genomföra naturskyddslagen, eftersom de myndigheter som skulle hantera lagstiftningen hade ont om personal till detta.

År 1919 infördes 8 timmars arbetsdag och 1938 fick Sverige två veckors semester. Därigenom, och eftersom allemansrätten fanns som sedvana, blev friluftslivet utbrett i fler samhällsklasser och turistföreningen växte till 100 000 medlemmar redan på 1920-talet.

Under 1930-talet skedde en förskjutning i naturskyddet mot en större inkludering av människor och social hänsyn – det vill säga att skydda naturen för människans skull och inte bara mot mänskliga verksamheter. Förändringen mötte motstånd inom vetenskapssamhället men stöttades av SNF. Inom kulturminnesskyddet dominerade en antikvarisk syn. Naturskyddet och kulturmiljöskyddet stod dock nära varandra och det diskuterades även ett samgående mellan hembygdsrörelsen och naturskydds-rörelsen. Begreppet naturvård började ersätta naturskydd.

På 1940-talet skedde en inbromsning i ekonomin med ökat utrymme för natur- och kulturmiljövård. Det skedde både genom minskat tryck mot naturen och ett ökat intresse för dessa frågor. En ny lag för fornminnes- och byggnadsvård antogs år 1942. Landsantikvarier inrättades och kulturminnesvården fick en starkare ställning än naturskyddet. När ekonomin återhämtade sig efter andra världskriget på 1950-talet blev det svårare för naturskydd och kulturminnesskydd att hävda sig. 1951 infördes tre veckors semester och 1963 fyra veckor. På 1960-talet blev de negativa effekterna av industrialisering och



landskapsförändringar allt mer påtagliga och en folklig opinion krävde motåtgärder. År 1953 byggdes Sveriges första motorväg mellan Malmö och Lund och gav förningar om vilken utveckling som väntade i nästa period. 1953 bildades samarbetskommittén för Kävlingeåns sanering. Den 7 juli 1955 bildades Kävlingeåns vattenvårdsförbund med länsstyrelsen som part.

Ny lagstiftning

1942 kom en ny fornminnes- och byggnadslagstiftning. Kulturmiljövården var ett föredöme för naturvården. Naturvård hanterades under Vetenskapsakademien och kulturmiljö under Vitterhetsakademien. En statlig utredning om naturskyddet 1946 gav naturvården låg status. "Ekonomiska samt social- och näringspolitiska synpunkter ha företräde i förhållande till naturskydds-synpunkter" löd formuleringen i utredningen.

År 1956 hade den naturvetenskapliga fakulteten vid Lunds universitet vuxit till 19 professorer och ett växande antal studenter skrevs in vid universitetet.

1952 års naturvårdslag innebar flera förändringar. Nya inslag var naturparker, landskapsvård och en strandlag, samt möjlighet att expropriera mark för naturskydd. Detta var ett stort ingrepp i markägandets starka ställning men användes mycket sällan. Vård och förvaltning skedde via Domänverket och skogsvårdsstyrelsen. Kungliga Vetenskapsakademien stod för de vetenskapliga aspekterna och SNF var ett allmänt sakkunnigt organ. Samfundet för hembygdsvård och landskapsvård hade även en roll i naturvården. På 1950-talet handlade naturvård främst om avloppsfrågor, vattenrening, störande skyltar, nedskräpning och grustäkter i grusåsar.

Att naturskyddet fick genomslag i början av 1900-talet var främst för att det inte hotade ekonomiska intressen. Naturvården, som blev det samlande namnet under slutet av epoken, fokuserade oftast inte på hur föroreningar uppstått utan bara på var de haft effekt. *Naturvård* som främst handlade om växtlighet och levande organismer var skilt från *miljöskydd* som främst handlade om vatten- och luftkvalitet. Yrkesgrupperna var också uppdelade med biologer, geologer och geografer på ena sidan och medicinare, kemister och tekniker på andra sidan. Det var först i 1960-talets debatt om kvicksilver som de båda sidorna möttes.

Kemikalier visar kopplingen mellan människan och naturen

Användningen av kemikalier ökade kraftigt i slutet på 1940-talet, och kvicksilver användes bland annat för betning av utsäde. På 1950-talet behandlades $\frac{3}{4}$ av vårsäden och nästan all höstsädd med alkylkviksilver. Viss hänsyn skedde i arbetsmiljön men inte alls i naturen. Kunskapen om tungmetallers farlighet ökade och gjorde att intresset riktades mot organiska ämnen utan tungmetaller. Många sådana utgjordes av klorerade kolväten som t ex DDT. Paul Müller som upptäckte ämnet fick Nobelpriset i medicin år 1948. Första gången ämnet användes i Sverige var 1944. Det fanns dock tidigt indikationer på giftigheten då 15 000 döda starar påträffades i Skåne en sommarmorgon 1958 där man dagarna innan sprutat med höga doser DDT.



Lantbrukare slutade använda bekämpningsmedlet aldrin som innehåller kvicksilver, men fortsatte med alkyllkviksilver. Docent Karl Borg vid SVA undersökte 1950 en död råka från Skåne som förgiftats av kvicksilver, 1956 ett antal ringduvor och året därpå en stenfalk. Svensk veterinärmedicinsk anstalt började göra fler analyser och det blev mer uppenbart att kvicksilver var ett problem. Det hade dröjt ett decennium med anrikning i vävnaden hos främst rovfåglar innan det blev tydligt. Karl Borg matade 1957 fasaner med betat utsäde och äggen förstördes. 1963 blev problemet allt mer uppenbart även om statens växtskyddsanstalt stretade emot. Boken "Tyst vår" av den amerikanska biologen och författaren Rachel Carson, utkom 1963 på svenska. Hon visade på att en lång rad djur drabbades och även människor. Detta blev uppvaknandet utanför forskarkretsar. 1964 fick kvicksilver i hönsägg och insjöfisk stor medial uppmärksamhet och det blev en intensiv diskussion. I Minamata i Japan hade hundratals människor insjuknat på 1950-talet efter att ha ätit fisk med höga halter av metylkviksilver och 40 % hade avlidit. Även detta fick stor uppmärksamhet i Sverige på 1960-talet. Det kan dock noteras att tandvården, trots dessa ökade kunskaper, fortsatte att använda kvicksilver som lagning i tänder.

Den ideella natur- och miljörorelsen

Sedan tidigare fanns två föreningar för naturintresserade i Lund, Lunds Botaniska Förening (LBF) och Entomologiska Sällskapet i Lund (ESIL). Under 1900-talet bildades en rad nya föreningar med fokus på naturskydd och naturstudier. Bland dessa har Svenska och Skånska Naturskyddsföreningen, Ornitologiska föreningen och Fältbiologerna fått stor betydelse för naturvårdsrörelsen.

Skånes Naturskyddsförening

Skånes Naturskyddsförening (SkNF) bildades 1910, året efter Svenska Naturskyddsförening och landets första naturskyddslagstiftning. SkNF var en fristående förening fram till 1978 då föreningen formellt blev ett länsförbund inom SNF. Under de första 60 åren var det en ansedd förening med prominenta förtroendevalda – bland annat turades landshövdingarna i de båda länen om att vara ordförande ända fram till slutet av 1960-talet. Eftersom det saknades formella naturvårdsinstitutioner fick föreningen stor betydelse i det regionala naturvårdsarbetet. Universitetet spelade en viktig roll i föreningen och många erfarna professorer var engagerade, bland annat Henning Weimarck som var professor i botanik under 1950-talet och gjorde stora insatser för föreningen med bland annat den första landskapsomfattande sammanställningen av skyddsvärd natur. Varje år gav föreningen ut årsboken Skånes natur som är en av de viktigaste källorna till populärvetenskapliga artiklar om den skånska naturen från 1900-talet. Medlemsantalet i SkNF ökade kring 1950 och steg brant i slutet av 1950-talet från 1000 till 3000 medlemmar. Föreningen har hela Skåne som sitt verksamhetsområde men under denna period var Lund bas för verksamheten med kansli och många aktiva medlemmar.



Skånes Ornitologiska Förening

Skånes Ornitologiska Förening (SkOF) bildades våren 1952 som den första regionalföreningen av Sveriges Ornitologiska Förening (numera BirdLife Sverige). Initiativtagare var lundaprofilerna Bertil Hagström, Torsten Malmberg och Gustaf Rudebeck. Eftersom flera av de ledande personerna var forskare vid Lunds universitet hade fågelforskning en viktig roll i verksamheten tillsammans med fågelskådning och fågelskydd. Den första tidskriften gavs ut 1962 som Meddelande från Skånes Ornitologiska Förening, vilken 1974 ersattes av tidskriften Anser som fortfarande ges ut. Föreningen har betytt mycket för kartläggningen av Lundatraktens fågelliv.

Lunds Fältbiologer

I Skånes natur 1956 finns en redogörelse för Sveriges Fältbiologiska Ungdomsverksamhet i Lund och Malmö under år 1955. Riksföreningen Sveriges Fältbiologiska Ungdomsförening (SFU) bildades 1947 som en fristående förening till Svenska Naturskyddsföreningen på initiativ av Nils Dahlbeck och Yngve Cederholm. Syftet var att samla ungdomar med naturintresse för studier av vår svenska natur. "Ut i skog och mark" var föreningens paroll. Lunds lokalavdelning föddes på Ateneum den 28 januari 1955. Odontologi studerande Rolf de Val sammankallade ett antal intresserade, varav flera redan var medlemmar i SFU. Genom affischering och propaganda på skolorna kallades ungdomar till det första mötet i Lund, efter en kort inledande information höll professor Carl Lindroth ett fängslande och spirituellt föredrag om myrornas liv. Bland styrelsens medlemmar talade fil kand Ingemar Nordborg över ämnet Naturskyddet och SFU. Även om mer dokumentation saknas för föreningen fram till 1965 antar jag att verksamheten fortsatte kontinuerligt.

Skånes flora

Henning Weimarck, Nils Sylvén och Tycho Norlindh tog initiativ till det omfattande projektet Skånes flora år 1938. Syftet var att kartlägga Skånes flora genom inventering av alla socknar i landskapet. Arbetet hindrades av krigsåren då många engagerade i projektet låg inkallade. År 1946 drog arbetet i gång igen med full kraft. Förutom de erfarna botanisterna i Lunds Botaniska Förening engagerades även ett antal studenter för tre betyg i botanik. Inventeringen pågick ända fram till 1960 med kompletteringar därefter. 1963 publicerade Henning Weimarck Skånes flora där de funna arterna beskrevs. Huvudresultatet av inventeringen "Atlas över Skånes flora" kunde dock inte publiceras förrän år 1985 genom Hennings son Gunnar Weimarcks samordning tillsammans med andra medhjälpare. Inventeringen fick mycket stor betydelse för naturvårdsarbetet i Lundatrakten och gav underlag för utvärdering av landskapsförändringar genom senare inventeringsprojekt i Skåne.

Naturvård i Lunds kommun

Som tidigare nämnts fanns ingen instans varken på länsstyrelsen eller i kommunerna som bevakade naturvårdsfrågan. Hälsoskyddsfrågor hade



hanterats på kommunal nivå sedan 1848. År 1964 var endast 84 hektar skyddade i Lunds kommun trots att naturskyddslagen då funnits i 55 år. Detta motsvarade endast en bråkdel av en promille av kommunens totala areal. Vid denna tid fanns mycket små personella resurser och inget anslag för inköp av mark. Det var framför allt den ideella naturvården som förde fram förslag på skydd och även förhandlade med markägare. Bland annat fick Skånes Naturskyddsförening flera fastigheter i donation av markägare, t ex Billebjär.

Det viktigaste skyddade området var nationalparken Dalby Söderskog som skyddades redan 1918. Några år senare fridlystes Vombs ängar men påverkades mycket negativt av regleringen av Klingavälsån på 1940-talet. Dessutom var 3,45 hektar av Fågelsångsdalen, 19 hektar i Gryteskog och 5,8 hektar av Hällestadsåsarna skyddade. Linnebjär var skyddat som domänreservat och det fanns ett antal särpräglade träd runt om i lundatrakten som skyddats som naturminne. Men många fler naturområden var uppmärksammade tidigt på 1900-talet. Waldemar Bülow skrev en utflyktsguide till lundabygden redan 1911 som tar upp många av de områden som idag är skyddade, t ex Kungsmarken, Fågelsång, Billebjär och Dalby hage. Räften och Romeleklint var områden som inte rönt samma positiva utveckling.



Artikel i Sydsvenska Dagbladet den 17 november 1971 om att Nöbbelövs mosse ska bli strövområde enligt Generalplanen. Det skulle sedan dröja till år 2014 innan området blev naturreservat.



4. Natur – och miljövården etableras (1964-1980)

Inledning

Andra halvan av 1960-talet och början av 1970-talet var en mycket omvälvande tid. Ekonomin gick på högvarv och framtidsplanerna innebar en kraftig utbyggnad av bebyggelse, trafikinfrastruktur, industri och rekreationsanläggningar. Konsekvenserna av den omfattande industrialiseringen, material- och kemikalieanvändningen samt exploateringen av naturresurser och landskap började bli uppenbara och medförde stora ingrepp i naturmiljön med omfattande miljöskador. 1973 inträffade vad som brukar kallas för oljekrisen med kraftigt stigande energipriser och den höga tillväxten mattades av. Valet av periodens avgränsning går från beslutet av en ny naturvårdslag 1964 till att Lund fick sin första tjänsteperson för naturvård år 1981.

En kraftig opinion för ökad hänsyn till natur- och miljövård under början av 1960-talet ledde fram till ny lagstiftning som fick stor betydelse för att etablera natur- och miljövårdsfrågorna i den allmänna politiken och det praktiska genomförandet. 1964 antog riksdagen den nya naturvårdslagen och 1970 en miljöskyddslag. Ansvaret för natur- och miljövårdsfrågor tilldelades det nyinrättade naturvårdsverket 1967. Samma år inrättades planverket för att hantera plan- och bygglovsfrågor. På regional nivå fick länsstyrelsen ansvar för natur- och miljövårdsfrågor med utökad personal. Ett flertal naturreservat bildades under perioden i Lunds kommun med stöd av den nya naturvårdslagstiftningen. 1972 anordnades den första internationella miljökonferensen i Stockholm. Miljöfrågorna hade blivit mer internationella och Sverige sågs som en föregångare i det globala miljöarbetet.

Under perioden växte det fram tre viktiga ansvarsområden för natur- och miljövården inom den kommunala organisationen. Planfrågorna var viktiga för mark- och vattenanvändningen i kommunen och kommunens generalplaner fick allt större inflytande på utvecklingen. Hälsovårdsnämnden fick utökat ansvar med den nya miljöskyddslagen för att se till att lagstiftningen följdes av företag och privatpersoner. Som ett resultat av naturvårdslagen inrättades redan år 1970 en naturvårdsnämnd i Lunds kommun för att bevaka naturvårdens intressen. Det fanns dock inte någon anställd i kommunen som hade enbart dessa frågor på sitt bord förrän 1981.

1974 genomfördes kommunsammanslagningen i Sverige. En utredning hade slagit fast att ingen kommun borde ha mindre än 8000 invånare för att klara investeringar och service. Lunds nya kommungräns kom att omfatta de tidigare kommunerna Lund, Dalby, Södra Sandby, Genarp och Veberöd. Den nya kommunen fick ökat ansvar för miljö- och naturvårdsfrågor, vilket bland annat ledde till inrättandet av den ovan nämnda naturvårdsnämnden.

Det moderna försvaret krävde större övningsområden och Revingehed fyrdubblades i storlek från 1000 till 4300 hektar år 1963. Ett ökat behov av dricksvatten ledde till att Vombs vattenverk byggdes ut och Bolmentunneln byggdes. Revingehed och Vombs vattenverk har haft stor betydelse för att bevara höga naturvärden i ett stort område i nordöstra delen av kommunen.



Universitetet växte kraftigt under perioden. Lund Tekniska Högskola etablerades 1961 och blev en del av universitetet år 1969. Antalet anställda och studenter ökade mycket kraftigt.

En ny naturvårdspolitik

Den nya naturvårdslagen trädde i kraft 1964 och ersatte två tidigare lagar, strandlagen och naturskyddslagen från 1952. Naturvårdslagen omfattade framför allt reglering av naturmiljön och friluftslivet och innehöll de nya skyddsformerna naturreservat och naturvårdsområde. Lagens portalparagraf stadgade att naturen utgör en nationell tillgång att skydda och vårda, varför enskilda ska visa hänsyn mot naturen. Det slogs även fast att naturen, enligt allemansrätten, är tillgänglig för alla. Naturvårdsnämnden och Luftvårdsnämnden inrättades 1963 och var rådgivande till regeringen. 1967 bildades Statens naturvårdsverk genom en sammanslagning av dessa två nämnder med Vatteninspektionen.



Artikel i Sydsvenska dagbladet den 22 december 1971 om den föreslagna bokskogslagen.

Den gröna vändningen

David Larsson Heidenblad är en lundahistoriker som forskat om perioden 1967-1972 då det stora genombrottet för miljövård skedde i Sverige. Resultatet finns presenterat i den mycket intressanta boken "Den gröna vändningen" från 2021.



Där skriver Larsson Heidenblad att det framför allt var ett antal naturvetenskapliga forskare med Hans Palmstierna i spetsen som genom artiklar och böcker förde fram miljöfrågan till samhällsdebatten. Det socialdemokratiska partiet var mottagligt för de konstruktiva förslag till åtgärder som presenterades och genomförde lagstiftning och organisatoriska förändringar. 1970 var miljöfrågan väl etablerad i samhällsdebatten med hjälp av bland annat Barbro Soller som den första miljöjournalisten och Birgitta Odén, historikern som blev den första kvinnliga professorn i Lund 1963. Därefter politiserades debatten och konflikterna blir tydligare. Etablerade naturföreningar som Fältbiologerna blev miljöengagerade och fick en viktig roll tillsammans med media för att föra fram den livsstilskritik som blev vanlig under perioden. När Stockholmskonferensen genomfördes 1972 var miljöfrågan väl etablerad i landet, och Sverige låg långt framme internationellt när det gällde lagstiftning och nationell förvaltning. Det blev också allt mer uppenbart att naturvård och miljövård hänger intimt samman men att miljövården har ett bredare arbetsfält.

Ett nytt strandskydd

För att begränsa exploateringen av kustområden och säkerställa friluftslivets tillgång till stränder beslutades år 1975 om att inrätta ett generellt strandskydd på 100 meter längs kuster, större sjöar och vattendrag, med möjlighet att utöka skyddet till 300 meter på vissa platser. Det gick att ge dispenser för byggnation inom strandskyddet, och olika kommuner var olika generösa med dispenser. År 1975 var 7% av området inom 100 meter från stränder bebyggda, men genom dispenser blev andelen i början av 2000-talet 14%. Sedan dess har fauna- och floravården tillförts strandskyddet, men antalet dispenser och lätnader i strandskyddet har fortsatt ingreppen i strandområden.

Ny bokskogslag

Under 1950- och 1960-talen minskade arealen bokskog i landet kraftigt och röster höjdes för att begränsa tillbakagången. Det var framför allt det moderna skogsbruket och dess inriktning på massaved som gynnade granen framför boken i skogsbruket. 1974 infördes bokskogslagen som förhindrade att bokskog överfördes till annat trädslag utan tillstånd. Den svåra stormen 1969 hade bidragit till att stora arealer gammal bokskog föll och i stor utsträckning ersattes med granplanteringar.

En ny fysisk riksplanering

Det fanns ingen tradition i Sverige för en planering som hanterade storskaliga landskapsförändringar eller produktionsanläggningar. Rekordåren på 1960-talet skapade allt mer konflikter kring etableringar och det blev uppenbart att bättre avvägningar mellan olika intressen behövdes. Det var Olof Palme som 1966 startade det förebyggande planeringsarbetet som kommunikationsminister. Två större statliga offentliga utredningar publicerades 1971:75 och 1979:55 i "Hushållning med Mark och vatten 1 och 2". Staten pekade ut allmänna nationella intressen som sedan bekräftades genom länsstyrelsernas och



kommunernas planering. Detta fick stor betydelse för planeringen av landskapet utanför tätorterna som tidigare inte i större utsträckning berörts av stadsplanerna. Lunds kommuns kommunöversikt presenterades 1976.

Universitetet utvecklas

Med den snabba tekniska- och ekonomiska utvecklingen på 1950- och 1960-talen växte universitetet snabbt och det blev aktuellt att lokalisera en teknisk högskola till södra Sverige. Lund valdes på grund av möjligheten till samordning med universitetet, och 1961 invigdes LTH och ekonomifakulteten. 1965 fick Lund sin första kvinnliga professor i Birgitta Odén. 1950 fanns 2 922 studenter inskrivna i Lund (837 kvinnor) och 20 år senare år 1970 var det 21 139 (7615 kvinnor).

Kommunsammanslagningen

Kommunreformen från 1952 visade sig snart inte vara tillräckligt genomgripande. En utredning slog fast att ingen kommun borde ha mindre än 8000 invånare för att klara investeringar och service. 1971 infördes en enhetlig kommuntyp, vilket bland annat innebar att begreppen stad och köping upphörde att gälla. Det var dock inte självklart vilka kommuner som skulle ingå i den nya kommunen med Lund som centralort. Regeringen föreslog att nuvarande Lunds kommun samt stora delar av Staffanstorps och Bjarreds kommuner skulle bli en kommun. Flera olika förslag diskuterades, och bland annat framförde Nils Lewan att arbetspendlingen till Lund från Flackarp och Knästorp borde beaktas. Detta ifrågasatte dock Staffanstorp som egen kommun och det var främst Staffanstorp, Lomma och Dalby som motsatte sig förslaget. I Staffanstorp var det Knut Wachtmeister på Trolleberg som ledde kampen och i Lomma var det kommunalrådet. Staten, Länsstyrelsen och kommunblocken var på förslagsställarens linje och krävde en generalplan för Staffanstorp som förklarade framtida behov. Ingeborg Hammarskjöld Reiz tog fram planen. 1972 gick länsstyrelsen på Staffanstorps och Lommas linje. Den 1 januari 1974 bildades Lunds kommun av Lund, Dalby, Genarp, Södra Sandby och Veberöds kommuner. En tidigare klart konservativ dominans bröts i staden Lund.

SSK

1965 bildades Sydvästra Skånes Kommunalförbund (SSK) med 25 kommuner för att samordna utvecklingen i sydvästra Skåne. År 1967 började regionplanearbetet som presenterades 1972 och byggde på en stark tillväxttro. Planen gav bl a möjlighet till en storflygplats på Saltholm, motorväg mellan Malmö och Köpenhamn med sex filer med anslutning mot Lund, två kärnkraftverk i Barsebäck och kanske ett centralt i Malmö. Avloppen från Lund och Staffanstorp föreslogs ledas till Kävlingeån då Höje å inte ansågs kunna ta emot så mycket utsläpp.



Länsstyrelsen i Malmöhus län

Naturvårdsutredningen SOU 1962:36 föreslog att inventeringar skulle göras för att öka kunskapen om landets naturvärden. I Malmöhus län fick Rune Friséen uppdraget, och inledde arbetet 1965. Han presenterade uppdraget i årsboken Skånes natur år 1968, och senare under året blev Skånes första officiella naturvårdsplan färdigställd för Malmöhus län. Naturvårdsplanen omfattade områden med vetenskapliga, sociala och landskapsmässiga naturvårdsvärden som borde undantas från exploatering eller regleras på något sätt.

Vetenskapliga värden är naturgeografiska, geologiska, botaniska och zoologiska värden. Begreppet biotoper började nu användas som begrepp för livsmiljöer för flora och fauna. Den sociala naturvärden blev viktig i Malmöhus län och naturvårdsplanen blev ett viktigt underlag för generalplanarbetet i kommunerna. De nya skyddsformerna i naturvårdslagen blev viktiga för landskapsförändrande åtgärder och stora delar av det skånska landskapet föreslogs få formella skydd. I Lunds kommun utpekades Stångby mosse, Kungsmarken, Torna Hällestads åsar, fäladsmarken norr om Björnstorps hållplats (nuvarande Högebjär), området mellan Romeleklint och Kullatorpet, fäladsmarken söder om Genarp (nuvarande Risen) och det kulliga landskapet öster om Häckebergasjön för formellt skydd. Länsstyrelsen inrättade en naturvårdsenhet där flera växtekologer anställdes, bland annat Lars Pålsson, Göran Mattiasson och Anders Larsson. Dessa personer hade stort inflytande över naturvårdsarbetet i Lunds kommun under perioden med bland annat reservatsbildning (beskrivs i kap 3.4.).

Militären

Södra Skånes infanteriregemente med anor från 1811 utvecklades till ett pansarregemente 1963 då P7 bildades. Revingehed utökades 1943 till 1000 hektar och 1963 till 4300 hektar. Det tidigare varierade odlingslandskapet ersattes av ett stort beteslandskap med 2000 betesdjur. Det var framför allt de magra och sandiga markerna som lämpades sig för pansarövningsfält. Omvandlingen av landskapet innebar bland annat att 115 jordbruksenheter upphörde, och de familjer som var beroende av jordbruket fick hitta annan försörjning. Av de ca 150 sommarstugorna kunde dock många finnas kvar på fältet. Silvåkra gård ingick inte i utvidgningen utan blev kvar som en ö i övningsfältet söder om Krankesjön. En plan för skötseln upprättades år 1965 och gav bland annat möjlighet till ekologisk forskning och friluftsliv på övningsfältet. Naturvärdena bedömdes i samarbete med Skånes Naturskyddsförening. Det beslutades även att inrätta ett rådgivande organ för natur- och landskapsvård att biträda chefen för P7, Revingerådet, som nu funnits i snart 60 år. Överste Stellan Richter beskriver verksamheten på övningsfältet i Skånes Natur år 1964. (Han var för övrigt med i den första styrelsen för Lundabygdens Naturvårdsförening 1974).

Den ideella naturvården

Det dröjde till år 1965 innan det bildades en renodlad naturvårdsförening i Lund. Då bildades Lunds Fältbiologiska Studentsällskap (LuFS) som en lokal krets inom Svenska Naturskyddsföreningen med studenterna som huvudsaklig



målgrupp. Tidigare hade den regionala naturskyddsföreningen haft sin verksamhet förlagd till Lund med flera lokala företrädare. LuFS var redan från starten en mycket aktiv förening med många föreläsningar och både kortare och längre utflykter i naturen. Ganska snart började föreningen engagera sig även i miljövården vilket framgår med stor tydlighet i programbladet.

År 1974 fick föreningen sällskap av ännu en lokal förening, Lunds Naturskyddsförening (LNF) under Skånes Naturvårdsförbund (tidigare Skånes Naturskyddsförening). Denna nya förening bildades i samband med kommunsammanslagningen och engagerade sig i att bevaka naturvården i de nybildade kommunerna Lund, Staffanstorp, Lomma och Kävlinge. Efterhand avknoppades egna föreningar i respektive kommun. År 1978 gick den nationella och regionala delen av Naturskyddsföreningen samman och både LNF och LuFS blev lokala kretsar inom Lunds kommun.



Artikel i Sydsvenska Dagbladet den 15 september 1972 om hoten mot Kungsmarkens naturvården.



Rädda rekreativsområden *Arb.* innan allt gått förlorat *9/367*

— Malmö-Lundaregionens enorma expansion medför fortlöpande expansion, som kräver större markområden. Motorvägar, flygfält och industrier innebär att man måste arbeta med en ny skala. För detta fordras en löpande planering som kan länka in de nya elementen i den nya miljön. Avsaknaden av en överordnad regionplan är synnerligen beklagligt i sammanhanget. Som det nu är lokaliserat nya projekt av förslagsställarna själva, vilket kan få nog så ödesdigra följder för landskapsbilden, sade prof Per Friberg vid Lantbrukshögskolan när han redogjorde för stadslandskapet Malmö—Lund hos Samhällskommittén inom Lunds juniorhandelskammare på onsdagskvällen.

— Det görs nya ingrepp i den landskapsbild vi vant oss vid. Stadsbygden vi ser växa fram för våra ögon blir en produkt av många människors strävan. Vi behöver i vårt stadslandskap såväl tätbebyggelse och kommunikationsleder som rekrea-

tionsområden. Allt detta bör planeras samtidigt. Om inte det går bör man i stället för som nu är börja med att rädda undan det som är värdefullt för rekreationen innan allt förstörs. Att bebygga de fulaste delarna av landskapet går alltid.

Mot vår egen tids slumpartat vildvuxna landskap — subtopia — ställde prof Friberg det medvetet och meningsfullt planlagda stadslandskapet.

Han gav även större perspektiv på problemen och illustrerade med landskapsbilder från olika delar av världen.

I en analys av hur landskapen konstituerats av sina olika element rörde han sig längs hela skalan av skilda landskapstyper. Från ännu orörda men sällsynta naturlandskap över till kulturlandskap som vuxit fram organiskt ur olika odlingsformer genom årtusenden.

Artikel i *Arbetet* den 9 mars 1967 om Pelle Fribergs föredrag för Lunds juniorhandelskammare.

Lunds kommuns arbete

Stadens politik

Lunds kommun styrdes av en borgerlig majoritet åren 1954 - 1973, efter att tidigare haft 32 år av socialdemokratiskt styre. 1964 fick Lund sina första två kommunalråd som var drätselkammarens (nuvarande kommunstyrelsens) ordförande och vice ordförande. År 1970 bildades en särskild fritidsnämnd och en naturvårdsnämnd. Den snabba utvecklingen av bebyggelse och stora kommunala investeringar ledde till att kommunalskatten höjdes från 10:80 kr år 1969 till 15 kr år 1979. Landstingsskatten höjdes från 8:75 kr år 1974 till 13 kr år 1985.

Skryllegården skapas

1952 skapades första friluftsanläggningen, Skryllegården vid Dalby. 1968 var det första elljusspåret klart och området utnyttjades allt mer flitigt. Men det började bli trångt på marken som kommunen ägde intill badet i Dalby. En större friluftsanläggning planerades i vad som då var Södra Sandby kommun, och stod färdig 1972. Det blev Friluftsförbundet som fick i uppgift att driva verksamheten på Skryllegården. Sven Håkansson blev ansvarig intendent för Skryllegården fram till sin pensionering 1989. 1974 förvärvade staden skog i Skrylle och fick ökad rådighet över marken. Skryllerådet bildades 1977 med



Friluftsförbundet, Lunds kommun, länsstyrelsen och berörda markägare som deltagare.

Naturvårdsnämnden i Lund

Den första naturvårdsnämnden inrättades efter valet 1971 i själva staden Lund, men jag har inte kunnat hitta någon dokumentation från deras möten. 1974 bildades naturvårdsnämnden i Lunds kommun i samband med kommun-sammanslagningen och inrättandet av nya nämnder. Sammanslagningen skedde efter ordinarie val 1973 då valperioden var tre år på denna tid. Det första mötet i naturvårdsnämnden hölls den 14 februari 1974 och leddes av ordförande Carin Lenninger med Börje Lövkvist som vice ordförande. Bland ledamöterna känner jag igen två namn av de sju, Nils Malmer och Urban Emanuelsson. Bland de fyra suppleanterna är Gunnar Jönsson och Thomas B Johansson bekanta namn. Börje Lövkvist (1919-1994) var professor vid Institutionen för landskapsplanering i Alnarp och Thomas B Johansson blev senare professor i Energisystem vid Lunds tekniska högskola. Thomas namn dök upp redan 1969 då han var med och skapade Lunds första miljöförhållningsprogram vid universitetet, och han blev senare en internationellt framstående profil på området energi- och miljöfrågor. Idag är han professor emeritus vid Internationella miljöinstitutet i Lund.

Naturvårdsnämndens uppdrag

Kommunstyrelsen antog det nya reglementet för naturvårdsnämnden den 22 februari och nämnden höll ytterligare åtta möten under det första året. Reglementet slår fast att "Lunds naturvårdsnämnd är kommunens naturvårdsorgan samt svarar för kommunens insatser på naturvårdens område". Nämnden hade också i uppdrag att ge råd till andra nämnder, ta fram förslag, bistå i fysisk planering och bevaka nyttjandet av naturen. Bland de frågor som diskuterades på mötena fanns kommunöversikten, som fick en särskild arbetsgrupp. Vid denna tid fanns inga tjänstepersoner som kunde hjälpa nämnden med att förbereda frågor, och politikerna var därför mycket aktiva i olika arbetsgrupper och med enskilda uppdrag. Bland annat besökte man flera naturområden varje år för att bedöma deras skötsel och behov av åtgärder.

Ädellövskog och täkter

Under denna tid pågick arbetet med bokskogslagen som senare skulle bli ädellövskogslagen. Länsstyrelsen rapporterade och det togs upp enskilda avverkningsanmälningar på mötena. Tåktärendena var många och trycket på grusåsarna stort. Stenbrott hade också etablerats, men det var framför allt naturgrus som användes till den omfattande byggnation som dock började trappas av efter miljöprogrammets genomförande och oljekrisen. Samverkan med natur- och miljöföreningarna framkommer i protokollen genom skrivelser från bland annat Genarps miljögrupp, Skånes Ornitologiska Förening och Södra Sandby miljögrupp. Vid denna tid var också den regionala planeringen aktuell genom Länsplan 74.



Nytt naturreservat

Naturvårdsnämnden föreslog ett nytt naturreservat som omfattade ett område kring Kävlingeån. Nämnden utsåg Gösta Regnéll till att utreda förutsättningarna för skydd av området. Strandskyddsavgränsningarna var aktuella och det pågick planering av väg 12. Under 1975 begärde Lunds Fältbiologer och Lundabygdens Naturvårdsförening fram ärendelistor för nämndens möten för att hålla sig informerade om aktuella frågor. Önskan om att bli remissinstans avslogs med motiveringen att handläggningstiden för ärendena ofta var mycket kort. Urban Emanuelsson föreslog för nämnden att omfattande inventeringar skulle genomföras för en framtida naturvårdsplan för kommunen, ett arbete som inleddes under 1975 och utfördes av bland annat Anders Larsson. Gunnar Jönsson föreslog att hela Lunds kommun skulle förklaras som §20 Naturvårdslagen (NVL)-område med möjlighet att reglera granplantering, skogsplantering på åkermark, fällande av alléer med mera. Nämnden undersökte möjligheterna.

Naturvårdsnämnden efter valet 1976

Vid valet 1976 vann åter de borgerliga partierna i Lund och en ny naturvårdsnämnd tillsattes med start vid årsskiftet 1977. Geirid Fiskesjö blev ordförande, Nils Malmer vice ordförande och Börje Lövkvist 2:e vice ordförande. Som ledamöter hittar vi åter Gunnar Jönsson men även Gösta Regnell som varit med och startat LNF. Under nämndens tre år kan nämnas ärenden som grus och stentäkter, avverkning av bokskog, flygbuller från Sturups flygplats, skötsel av skyddade områden och fysisk planering. Nämnden gjorde en studieresa till Halmstad 1977 för att studera naturvårdsplanering och inrättandet av naturvårdsområde. Rinnebäcksravinen uppmärksammades och blev inventerad genom ett examensarbete vid SLU Alnarp. Vid denna tid ägde Lunds kommun stora delar av Habo Ljung ända ner till Höje ås utlopp i Öresund, och det diskuterades att skydda hela området som naturreservat. Anders Larsson fortsatte med fler inventeringar av Vombsänkan och Nils Engleson fick i uppdrag att inventera Häckebergaområdet. Syftet var att få en helhetsbild av naturvärdena i hela kommunen. Nämnden beslutade även att genomföra en inventering av geologiskt värdefulla områden i kommunen. Under 1979 utreddes sammanslagningen av naturvårdsnämnden med park- och gatunämnden. Vid valet 1979 vann återigen de borgerliga partierna och den nya park- och naturvårdsnämnden bildades.

Skyddad natur

Den nya naturvårdslagstiftningen 1964 innebar starten för den andra fasen i naturvårdsarbetet. Under perioden fram till 1980 skyddades ytterligare 1764 hektar natur utöver de 84 hektar som skyddats före 1964. Framför allt var det de nya tjänsterna vid länsstyrelsens naturvårdsenhet som bidrog till de nya reservaten. Många av tjänstepersonerna hade tidigare studerat och forskat vid Lunds universitet och kände väl till naturområdena kring Lund, som därför fick en viss förtur i skyddsarbetet. Den regionala naturvårdsplan från 1968 som reviderades 1975 för hela Skåne var ett viktigt underlag i arbetet med skydd av



naturen. Störst av naturreservaten från denna tid var Klingavälsåns dalgång som bildades 1968 för cirka 1000 hektar i kommunen (med en ytterligare del i Sjöbo kommun) följt av Risen på 230 hektar år 1972 och Prästaskogen på 230 hektar samma år. Dessa följdes av Kungsmarken på 230 hektar 1974, Håckeberga allmänning på 167 hektar år 1976 och Dalby Norreskog på 74 hektar 1979. De stora områdena med riksintresse för naturvård och friluftsliv har haft stor betydelse även för bevarandet av landskapets värden.

Riksintresse för naturvård, friluftsliv och turism och rörligt friluftsliv

Fysisk riksplanering var ett svar på de stora industri- och energietableringar som skett runt om i landet och skapat konflikter med andra intressen. Det fanns en tro på att eventuella konflikter kunde planeras bort, och man använde begrepp som zoner för att skilja olika verksamheter åt. 1972 hade riktlinjer för fysisk riksplanering fastställts av riksdagen för hushållning med mark och vatten. Naturvårdsverket skulle tillsammans med länsstyrelserna utreda vilka områden som skulle pekas ut som riksintressen för naturvård, friluftsliv, turism och rörligt friluftsliv. Riksintressena skulle sedan utgöra underlag för avvägningar i planeringsfrågor och ha företräde för regionala och lokala anspråk. Om flera riksintressen överlappar varandra skulle regeringen avgöra avvägningen mellan intressena. Dock står det i lagtexten att bevarande riksintressen ska ha företräde framför exploaterande riksintressen.

I Lunds kommun blev fyra stora områden avsatta för riksintresset naturvård och gäller än idag. I sydöst ingick Håckebergaområdet i Sjö- och åslandskapet vid Romeleåsen i Skåne. Norra delen av Romeleåsen och Vombsänkan ingår i Hardeberga-Södra Sandby-Dalby-Krankesjöområdet. Klingavälsån och Vombs ångar är ett angränsande riksintresseområde tillsammans med Vombs fure. Längst i sydöst finns riksintresset Sandurområdet mellan Veberöd och Blentarp. Tillsammans täcker dessa områden mer än halva kommunen och skall inte bara skydda biologiska värden utan i minst lika stor mån estetiska, pedagogiska och geologiska värden.

På 1970-talet utsågs ett riksintresse för friluftslivet på norra delen av Romeleåsen med benämningen "Romeleåsen med Skrylleområdet". På 2000-talet har fler områden fått status som riksintresse för naturvården, bland annat ådalarna längs Kävlingeån och Höje å. Dessutom infördes på 1970-talet ett särskilt riksintresse för turism och rörligt friluftsliv som senare infördes i naturresurslagen. Detta område omfattar en stor del av det inre av sydvästra Skåne inklusive Håckebergaområdet och södra Romeleåsen i Lunds kommun. Detta riksintresse bevakades av de politiskt tillsatta kommittéerna Romeleåskommittén och Sjölandskapskommittén. Dessa slogs samman på 1980-talet till Romeleås- och sjölandskapskommittén, som har varit verksam fram till 2020-talet.

Landskapsbildskydd

År 1965 skyddades omgivningen runt Billebjär av ett landskapsbildsskydd. År 1971 bildades ett större landskapsbildsskyddsområde för Höjeådalen från



Klostergården ned till havet i Lomma kommun. Skyddet hade som syfte att bevara landskapsbilden, så att inga nya störande inslag skulle tillåtas. Skydden finns kvar än idag men nya landskapsbildsskydd kan inte längre skapas enligt miljöbalken från 1999.

Pub. 5.12.70

Höjeåns dalgång naturskyddas Grönstråk från Lund till Lomma

LUND: Nu ska Höjeåns dalgång naturskyddas! Arkitekterna Yngve Lundquist och Hans Rendahl har utarbetat en dispositionsplan för ett grönstråk längs dalgången från Lund till stranden vid Lomma. Ett bredare stråk på båda sidor om än föreslås få ett landskapsbildsskydd. För att dalgången ska kunna utnyttjas som strövsområde och göras tillgänglig för allmänheten anser planförfattarna att ett naturreservat måste komma till stånd i dalgångens centrala delar väster om Värpinge.

Länsstyrelsens naturvårdssektion ställer sig positiv till planerna. I ett yttrande till Drätselkammaren säger man:

— Efter viss bearbetning torde det vara möjligt att inom den närmaste tiden föreslå ett förordnande enligt 19:e paragrafen i naturvårdslagen för de områden som angivits i planen.

— Om dalgången ska kunna utnyttjas på tänkt sätt måste detta förordnande kompletteras med ett naturreservat.

Länsstyrelsen understryker att åtgärder som anläggande av gång- och cykelstigar, tillskapande av ängs- och betesmarker samt trädplanteringar endast kan utföras inom reservatsområdet.

TILLTALANDE

I yttrandet till DK heter det vidare:

— Tanken på ett grönstråk från Lund till stranden är tilltalande och ett reservat i anslutning till än bor om möjligt komma till stånd.

Länsstyrelsen är inte odelat positiv. Viss — om än blygsam — kritik finns med i yttrandet.

— Vid inspektion av det aktuella området syntes det som om planförfattarna på några ställen angivit en väl bred reservatzon. I planen anges många områden v.d än som gräsbevuxna. Så är inte alltid fallet för närvarande. Eventuellt förhåller det sig så att vissa betesmarker under senare tid plöjts upp till åker. I de fall åkern när ända fram till än torde det räcka med en relativt smal reservation på endera sidan om vattendraget.

STATSBIDRAG

Länsstyrelsen påminner också om att staden kan få statsbidrag om vissa inträngsersättningar eller markförvärv blir aktuella i samband med ett område avsatts som naturreservat.

— Staden torde också kunna undersöka om intresse för den framlagda planen finns hos andra begärda kommuner.

Artikel i Arbetet den 5 december 1970 om att Höjeådalen skyddas med landskapsbildsskydd.

SJS 17/1-76

Naturskydd brådskar mot granskogsplaner

Det brådskar med naturskyddande åtgärder i Håckeberga, menar naturvårdsnämnden i Lund. Nämnden har beslutat skriva till länsstyrelsen. Man vill förhindra en planerad granskogsplantering i området.

Frågan har aktualiserats av Genarps miljövårdsgrupp. Gruppen har skrivits och framhållit att en del av området redan har planterats igen av gran.

På andra områden har granplanteringen förberetts, bl a genom att gräset har tagits bort fläckvis med maskin på de platser där granplantorna senare ska stå. Allt tyder på att markägaren tänker påbörja planteringen till våren.

Kan inte förbjuda

Hos länsstyrelsen ligger redan en anhållan om inrättande av ett s k § 20-förbud, en paragraf som innebär att markägaren ska samråda med kommunen före större ingrepp som t ex granplantering och kalhyggen. Kommunen har dock ingen möjlighet att förbjuda markägaren att fullfölja sina planer.

Samtidigt ligger hos länsstyrelsen utredning om s k § 19-förbud, där områden kan få beteckningen naturvårdsområde. Naturvårdsområdet är det som tidigare hette "skydd för landskapsbilden" och är ett mildrare förbud än naturreservat men ändå tillräckligt för att stoppa större ingrepp.

En del av det område som är tänkt betecknas som naturvårdsområde kan till våren bli granplanterat. Dvs om inte förbudet hinner före.

Nu menar naturvårdsnämnden i Lund att det gäller för länsstyrelsen att handla snabbt. Har granplantorna väl kommit på plats kommer förbudet för sent.

Artikel i Sydsvenska Dagbladet den 17 januari 1976 om igenplanteringen med gran i Håckebergaområdet. Naturvårdsnämndens önskan blev ledde så småningom till Naturvårdsområdet Håckeberga.



SSK 23/4-76

Nu vill fältbiologerna veta: **Vad ska egentligen hända med Romeleåsen?**

LUND. – Vi vill ha de felande bitarna i pusslet. Vi vill ha information om vad som planeras för Romeleåsen, inte bara kunna snappa upp lösa rykten.

"Nu Du!" – språkrör för Skånes Fältbiologer tar i sitt senaste nummer nya tag i striden om Dörröds fålad. Stridsyxan är inte nergrävd.

– Det är ett pussel med små bitar från SSK (Sydvästra Skånes Kommunalförbund, Statens Turistråd, Romeleåskommittén, Domänverket och länsstyrelsen man får lägga, skriver Jonas Sundberg, sekreterare i Fältbiologernas styrelse.

– Man ser 2.000 övernattningsmöjligheter, simhallar, kilometervis med elljusspår, "bilstigar" och motorbanor där bitarna kan passas

ihop. Men luckorna är fortfarande stora, myndigheternas hysch-hysch fortsätter, menar Jonas Sundberg, sekreterare i Fältbiologernas styrelse.

P-PLATSER

Bakgrunden, som vi tidigare berättat om i SkD, är att Domänverket breddat en väg och röjt för en parkeringsplats inne i Dörröds fålad, som är tänkt att bli naturreservat. Mot detta har fältbiologer, scouter, vägägare och naturvårdare stormat.

Man befarar att detta bara är början och ser skräckvisioner för framtiden.

VAD VÄNTAR MÖSSEN?

– Skötselplaner för Dörröds Fålad har utarbetats och AMS har börjat röja upp den igenväxande kultur-

marken. Så långt är allt gott och väl för områdets hasselmöss. Så långt men inte längre ...

– "Anläggningar inom ett regionalt fritidsområde" läser man i SSK:s utredning "Landskap och fritid". Vardå? Här i Dörröd? Nä nu ...

Skriver Jonas Sundberg, och målar upp en Romeleås med restaurang, klubblokaler, inomhusbad, idrotts-hall med motionslokaler, moped- och andra motorbanor m.m.

STOR BATALJ

– Detta är, menar han, förklaringen till att bataljen om Dörröds fålad fått sådana proportioner.

– Men motståndet är segt och effektivt. Krossa pampväldet, menar Jonas Sundberg.

ANDERS DAHLBECK

Fältbiologerna tar upp kampen mot exploateringar på Romeleåsen. Skånska Dagbladet den 23 april 1976.



Konstruerade åkrar fall för naturvården

SDS
4/4-79

På torsdag skall Sockerbolagets chef i Örtofta träffa naturvårdsnämnden i Lund. Nämnden skall diskutera sockerbrukets sedimenteringsdammars på uppdrag av länsstyrelsen och koncessionsnämnden för miljöskydd. Dammarna ligger alldeles intill Kävlingeån och de som finns nu räcker inte för en betkampanj till.

- Jag vill att alla nämndledamöter skall få ordentligt besked om vad vi sysslar med härute, säger

disponent Per Smith. Det är bättre att direkt få svar på alla frågor så inte ärendet behöver kompliceras i onödan.

I genomsnitt transporteras 100 000 ton jord, sand och sten med betorna in till sockerbruket varje höst. Alltsammans sköljs bort vid bearbetningen. Stenen läggs på hög och blir fyllnadsmaterial, sanden skall i fortsättningen avskiljas från jorden och gå till halkbekämpning, medan 60-75 000 ton jord omvandlas till åker. Hittills har jorden använts till att fylla ut ett sumpigt område på Svenstorps ägor intill sockerbruket.

Nytt område

Nu vill sockerbolaget ha ett nytt område att fylla ut och Svenstorp har anvisat ny mark. Men den kan inte tas i bruk förrän de miljövår-

dande myndigheterna har sagt sitt.

Det enda naturvårdsnämnden i Lund möjligen kan tänkas invända emot är att sockerbolaget på det här sättet förstör våtmarker som är häckningsplatser för många fåglar.

Mindre områden

Hitills har man arbetat med cirka 15 hektar som vallas in i flera mindre områden och fylls upp med jorden som transporteras dit med vatten. Transportvattnet som också innehåller en del organiska föroreningar pumpas sedan tillbaka till sockerbruket.

- Den första utfyllnadsmarken har nu lagts under plojen, berättar disponent Smith. Resultatet är inte lysande men efter några års bearbetning kommer det att bli fin åker av sedimenteringsdammarna.



Naturvårdsnämndens Geirid Fiskesjö och Hans Månsson tittade på dammarna på tisdagen tillsammans med disponent Per Smith, Ingenjör Bertil Isaksson och konsult Erik Rönnborg

Sydsvenska Dagbladet den 4 april 1979 om naturvårdsnämndens besök vid Örtofta sockerbruk.



Miljö-^{SBS} grupper kräver kommun- ekolog

Lunds miljögrupper vill ha en kommunekolog - en tjänsteman direkt underställd kommunfullmäktige, som ska fänga upp olika miljögruppers synpunkter och följa miljövårdsfrågor inom kommunen.

- Miljögruppernas synpunkter väger vanligtvis synnerligen lätt, menar Henrik Smith, Lunds fältbiologiska studentförening. I Uppsala där man har en av landets två kommunekologer, har miljögrupperna fått betydligt bättre kontakt med kommunledningen.

Hearing

Det här är ett av de krav som kommer att föras fram vid den hearing som Lunds miljögrupper ska ha med politikerna på måndag i nästa vecka.

Syftet är tvåfaldigt.

- Politikerna uttalar sig inte ofta i miljöpolitiska frågor. Vi tycker att det är ett demokratiskt krav att de talar om var de står, säger Henrik Smith.

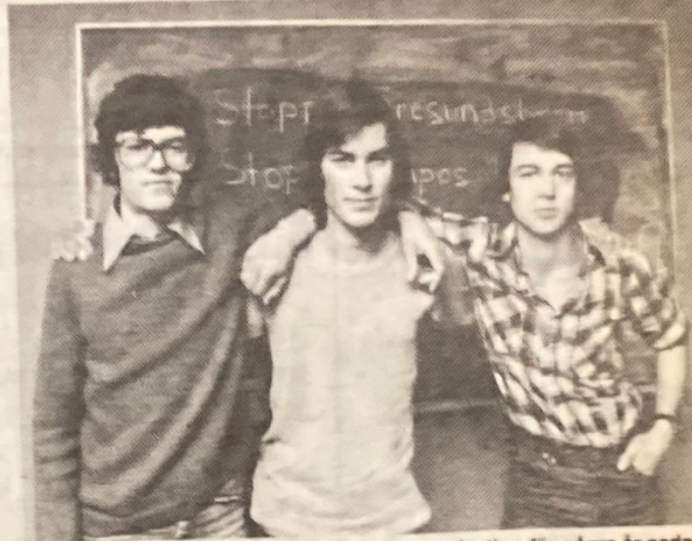
- Vi vill också att de klargör sina respektive ståndpunkter nu före valet, så att vi kan jämföra dem med vilka åtgärder de är beredda att ta efter valet.

Flera tusen

Fjorton huvudfrågor står på programmet - utan inbördes prioritering. Lunds miljögrupper representerar många olika grupper som var och en har sina specialintressen. Det här är första gången de går samman i en gemensam manifestation. Flera tusen medlemmar sluter upp bakom de krav som ställs på måndag. För de praktiska arrangemangen står Lunds fältbiologiska studentförening, Lunds fältbiologer, Lundabygdens naturvårdsförening och Lunds fot- och cykelfolk.

Stadskärnan

En av de frågor man vill ha svar



Lunds miljögrupper gick samman i en organisation för några år sedan men nu har man sin första gemensamma manifestation, en hearing med Lunds politiker om miljöfrågor. Erling Jirle, Henrik Smith och Christer Nilsson håller i det praktiska arrangemanget

på är vad som ska hända med stadskärnan.

- Lunds stadskärna genomgår en snabb förändring med en omfattande kontorisering och ökande avfolkning. Det är en utveckling som har stöd i nu gällande handlingsprogram. Samtidigt talar de flesta politiker om vikten av att få in fler bostäder i centrum. Vad menar politikerna?

Bolmen

Bolmenledningen beslutades i ljuset av 60-talets tillväxtoptimism, då man trodde att vattenförbrukningen i sydvästra Skåne skulle öka. Senare prognoser visar att konsumtionen i själva verket har gått ner. Mot bakgrund av att Sveriges geologiska undersökningar har bedömt grundvattentillgångar

na i regionen som goda, är det troligt att Bolmenvattnet inte alls behövs.

- Står politikerna fast vid Bolmenledningen? undrar miljögrupperna.

Cykeltrafiken

Trafikpolitiken ligger som vanligt miljögrupperna varmt om hjärtat. Preciserade svar avkrävs politikerna om kollektivtrafik, bilism och cykelleder.

- Det är snart omöjligt att ta sig fram på cykel i Lund med livhanken i behåll, säger Henrik Smith. Det verkar som om polisen hade gett sig tusan på att ta last cyklisterna som syndar mot trafikreglerna. Men det är sällan som en felande cyklist kör ihjäl någon!

MARIANNE HEDENBRO



5. Natur – och miljövården professionaliseras (1981-1998)

Inledning

1980- och 1990-talen innebar en politisk förändring från en samhällskritisk miljö- och vänsterrörelse till en mer nyliberal politik i hela västvärlden. Margaret Thatcher blev premiärminister 1979–1990 i Storbritannien och Ronald Reagan president i USA 1981-1989. Båda hade stor påverkan på den internationella politiken genom avregleringar och nedläggning av äldre industri. I Sverige förlorade Socialdemokraterna regeringsmakten 1976 för första gången på 40 år. De återkom 1982–1991 och 1994-2006 men trenden mot ett större borgerligt inflytande och mindre statligt styrande var tydlig under perioden.

För natur- och miljövårdspolitiken fanns en relativ samstämmighet mellan de olika partierna, och många ytterligare reformer genomfördes. Det internationella arbetet hade också stor betydelse med Bruntlandrapporten 1987, Riokonferensen 1992 och Sveriges medlemskap i EU 1995. I periodens slut, år 1999, fick landet en ny samlad miljöbalk för både natur- och miljövårdspolitiken.

Näringslivet som under tidigare decennier varit långsamma med att ta till sig miljöfrågorna ökade nu sitt intresse och anställde specialister inom miljöområdet för att förbättra sin verksamhet och möta de ökade nationella och internationella kraven. Det öppnades också en marknad för konsulter inom natur- och miljövård, och flera av dagens stora konsultbolag inom branschen startade vid denna tid.

Även kommunerna stärkte sin kompetens med fler specialister inom natur- och miljövården. Lund fick som första kommun i landet en heltidsanställd kommunekolog 1981, och under 1990-talet byggdes det upp en stark miljöstrategisk avdelning nära kommunledningen. Länsstyrelsen utökade antalet anställda och kunde därför genomföra utökade uppdrag och öka takten på skydd av värdefull natur.

Miljörelsens roll förändrades med den ökande professionaliseringen, då det blir svårare att vara en aktiv part i det allt mer omfattande arbetet. Svenska Naturskyddsföreningen inledde sitt arbete med "Handla miljövänligt" för att påverka konsumenternas val och därigenom näringslivets åtgärder. Föreningen inledde även ett omfattande samarbete med Sida för stöd till natur- och miljöorganisationer i tredje världen. Den nationella föreningen ökar också antalet anställda betydligt under perioden. Kommersialisering, professionalisering och globalisering var tre viktiga trender under perioden. Jag har här främst valt att fokusera på professionaliseringen, dvs den kommunala uppbyggnaden av naturvårdsarbetet.

Bruntlandrapporten

1987 presenterade Världskommissionen för miljö och utveckling på FN:s uppdrag rapporten "Vår gemensamma framtid". Kommissionen leddes av Norges dåvarande statsminister Gro Harlem Brundtland och rapporten kallas ofta för Bruntlandrapporten. Det nya i rapporten var dels begreppet hållbar



utveckling som etablerats av Lester Brown, dels det påvisade sambandet mellan ekonomisk utveckling och miljöförstöring. Rapporten definierade hållbar utveckling som "en utveckling som tillfredsställer dagens behov utan att äventyra kommande generationers möjligheter att tillfredsställa sina behov." Hållbarhet gavs tre dimensioner: ekologisk, social och ekonomisk. Kommissionen hade tillsatts redan 1983 och gav underlag inför Riokonferensen 1992.

Naturresurslagen

1987 infördes naturresurslagen som var en fortsättning på den fysiska riksplaneringen. Kommunernas fysiska planering ska åstadkomma förutsättningar för en långsiktigt god hushållning med mark, vatten och den fysiska miljön i övrigt. Här blev riksintressena viktiga för att belysa nationella prioriteringar. Det fanns inte bara riksintressen för bevarandevärden som naturvård, friluftsliv och kulturmiljö utan även för avfallshantering, energi-produktion, kommunikationer, ämnen och material samt totalförsvaret. Dessutom definierades ett antal geografiskt utpekade områden som riksintressen, t ex de orörda älvarna, vissa sjöar och kustområden. Det var genom översiktsplanerna som kommunerna skulle implementera ambitionerna i naturresurslagen.

Plan och bygglagen

År 1987 antog riksdagen den nya plan- och bygglagen. Ambitionen var att samla en splittrad bygglagstiftning och tydligare decentralisera planläggningen från staten till kommunerna. Kommunerna blev skyldiga att upprätta översiktsplaner som skulle redovisa hur mark- och vattenområden tänktes bli använda framöver, varvid man även skulle ta hänsyn till naturresurser och andra allmänna intressen. Statens engagemang gällde främst riksintressen, risk och säkerhet samt mellankommunala frågor, och tillvaratogs av länsstyrelserna. Med den nya lagstiftningen försvann en hel del detaljreglering och det blev i större utsträckning upp till byggherren att uppfylla samhällets krav. Lunds kommun fick sin första översiktsplan 1990.

Riokonferensen och Agenda 21

År 1992 anordnades Förenta nationernas konferens om miljö och utveckling i Rio de Janeiro i Brasilien. Konferensen var en uppföljning av konferensen om mänsklig miljö i Stockholm 1972 och fick stor betydelse för natur- och miljövårdsarbetet i världen. FN:s miljöprogram UNEP skapades med säte i Nairobi i Kenya och med uppgift att samordna internationella miljöinsatser. Tre viktiga dokument som antogs på konferensen: handlingsprogrammet Agenda 21, klimatkonventionen och konventionen om biologisk mångfald. På konferensen deltog 181 stater med regeringschefer från 120 länder. Parallellt ordnades ett globalt forum för miljørörelsen och andra aktörer med tiotusentals deltagare. Klimatkonventionen innehåller allmänna förpliktelser om att begränsa utsläppen av växthusgaser och en beskrivning av hur arbetet och de finansiella



mekanismerna skulle se ut. Konventionen undertecknades direkt av 153 stater och blev starten för de årliga klimattoppmöten som hållits sedan dess inom Conference of the Parties (COP). Konventionen om biologisk mångfald innebar att begreppet biologisk mångfald blev allmänt accepterat samt att genetiska resurser utgör staternas nationella tillgångar vars användning kräver avtal med ersättning. Även denna konvention undertecknades direkt av 153 stater. Den antagna principdeklarationen – Rio-deklarationen – innebar att ett antal principer fastställdes som försiktighetsprincipen, miljökostnadernas internationalisering, förorenarens ansvar och att skadliga verksamheter eller ämnen inte fick överföras till andra länder.

EU-medlemskap

Efter en folkomröstning där 52,3 % röstade för gick Sverige 1995 tillsammans med Finland och Österrike med i EU som då utökades från 12 till 15 medlemsländer. Som medlem i EU fick Sverige anpassa sig till unionens lagstiftning och direktiv. På natur- och miljövårdens område har Art- och habitatdirektivet haft stor betydelse framför allt med utpekandet av särskilda Natura 2000-områden, så kallade SCI- och SPA-områden, som ska säkerställas för att upprätthålla en god bevarandestatus för ett antal utpekade naturmiljöer och arter.

Länsstyrelsens natur- och miljövårdsarbete

Länsstyrelsen fick utökade uppdrag och fler specialister anställdes under perioden. En sammanslagning av Malmöhus- och Kristianstads län genomfördes den 31 december 1996. De äldre naturvårdsprogrammen för de båda länen hade blivit inaktuella och 1992 påbörjades en revidering av arbetet i de båda länen. Jag hade förmånen att få jobba med Kristianstads län och hade kontakt med Anders Larsson som arbetade med Malmöhus län. Ett samlat natur- och kulturmiljöprogram presenterades för Kristianstads län 1996 och ett naturvårdsprogram för Malmöhus län år 1997.

Den ideella naturvården

Förutsättningarna för den etablerade naturvårdsrörelsen förändrades under 1980-talet allteftersom kommuner, länsstyrelse och näringsliv tog större ansvar för frågorna. Konkurrens från nya rörelser som Greenpeace gjorde att mindre aktioner inte fick samma genomslag. Många mindre miljögrupper somnade in eller minskade i medlemsantal. De traditionella naturorganisationerna återgick ibland till att fokusera på naturstudier när det blev svårare att nå fram med opinionsbildning. Fältbiologerna och LuFS minskade i medlemsantal medan Naturskyddsföreningen ökade. Samarbeten med kommuner, länsstyrelse, region och näringsliv blev allt viktigare.

Efter nedgången i miljöengagemang på 1980-talet kom valåret 1988 då den omfattande säldöden fick stor uppmärksamhet i media. Resultatet blev att miljöpartiet kom in som första nya parti i riksdagen på 70 år. Det väcktes också ett nytt engagemang på Tekniska högskolan där studenterna bildade miljöföreningen Miljöföreningen. Detta inspirerade sedan fler utbildningar till att



Naturskyddsföreningen Lund

bilda miljöföreningar och så småningom ett övergripande nätverk, Hållbart universitet.

Riokonferensen 1992 ledde till nya arbetssätt och engagemang, bland annat ungdomsnätverket Q2000 som startade en aktiv lokalgrupp i Lund med konferenser och opinionsbildning. Många inom natur- och miljövårdsrörelsen fångades upp av kommuner, länsstyrelser, näringsliv och konsultbolag. Både engagemanget och kunskapsnivån stärktes därigenom hos samhällets olika aktörer. Behovet av natur- och miljövårdsutbildning vid universitetet ökade kraftigt, och flera nya utbildningar och kurser skapades.

Lundabygdens Fågelklubb bildades 1981 som en reaktion på att Skånes Ornitologiska Förening slutat med exkursionsverksamhet. I början hölls inomhusmöten med föredrag, men konkurrensen med Skånes ornitologiska förenings inomhusmöten blev för stor och efterhand ägnade man sig främst åt exkursioner med föredrag enbart på årsmötena.

Puggehatten

"Puggehatten – Skånes mykologiska förening" bildades 1986 på initiativ av Sigvard Svensson. Föreningen, som verkar för bättre kännedom om Skånes svampar, bytte 1995 namn från Puggehatten till sitt nuvarande längre namn. Föreningen har cirka 250 medlemmar och ägnar mycket tid åt att kartlägga förekomsten av olika svamparter i Skåne. Föreningen ordnar exkursioner och föredrag för medlemmarna.

För att lära mig mer om föreningen träffar jag Sigvard Svensson över en fika i Botaniska museets lokaler på Arkivcentrum Syd i Lund. Sigvard (kallad Sigge) har varit med i styrelsen under alla 38 år som föreningen funnits, i tre omgångar som ordförande och även kassör vilket är hans styrelsepost idag. Han är vald på två år och kommer därmed att uppleva föreningens 40-årsjubileum om två år. När föreningen startades 1986 hade Sigge haft studiecirklar om svamp i många år och upptäckt att fler och fler var intresserade av mer än matsvamp. Från början var det en lundaförening som senare tog hela Skåne som sitt verksamhetsområde, och idag har medlemmar på fler platser i södra Sverige.

Nationellt har det funnits mykologiska föreningar sedan 1800-talet på lokal nivå men först 1979 bildades Sveriges mykologiska sällskap. I Skåne fanns svampgrupper inom bland annat naturskyddsföreningen och Göinge biologiska förening som var med och initierade bildandet av Puggehatten.

Lunds kommun

Det skedde förändringar inom den kommunala organisationen under perioden, framför allt en kraftig uppbyggnad av kompetens och både ekonomiska och personella resurser när det gällde natur- och miljövård. Miljöförvaltningen och Stadsbyggnadskontoret växte men behöll samma organisationsform. Med Plan- och bygglagen förändrades förutsättningarna för fysisk planering med översiktsplan och detaljplan. Hälso- och sjukvårdsnämnden bytte namn till miljö- och hälsoskyddsnämnden. Gatunämnden och parknämnden delades genom bildandet av park- och



naturvårdsnämnden. Naturvårdsnämnden slogs samman med parknämnden 1980 och så småningom med gatunämnden till teknisk nämnd 1996. På liknande sätt bildades tekniska förvaltningen 1996. Kommunen fick 1981 sin första anställda ekolog, som dessutom var en av landets första kommunekologer. Kommunledningskontoret byggde upp en fjärde bas i natur- och miljövårdsarbetet genom kommunstyrelsens miljöutskott vars tjänstepersoner samlades i den miljöstrategiska avdelningen.

Park- och naturvårdsnämnden 1980-1982

Park- och naturvårdsnämndens hade efter valet 1980 Nils Malmer (fp) som ordförande och Geirid Fiskesjö (c) som vice ordförande. Bland ledamöterna återfanns bland annat Gunnar Jönsson (S), och bland de sju suppleanterna återfanns bland annat Henrik Smith (V). Jag träffar Henrik och pratar om tiden i park- och naturvårdsnämnden.

Nämnden hade möte en gång i månaden och politikerna hade höga ambitioner som medförde intensivt arbete. Nämnden hade 11 ordinarie ledamöter och 9 suppleanter. Henrik Smith minns flera av de politiker som satt i park- och naturvårdsnämnden 1981 när han började. Det var bland annat Nils Malmer (L), Gunnar Jönsson (S) och Gösta Regnell (M). Flertalet partier hade stort intresse för naturvårdsfrågor. T ex föreslog kommunekologen Nils Engleson att 60% av skogen i Skrylle skulle omvandlas till lövskog, varpå nämnden beslutade att 70% skulle omvandlas. Henrik anser att kommunekologen hade högt förtroende och inflytande fram till sammanslagningen med tekniska nämnden 1997, då det blev svårare att driva naturvårdsfrågor.

Parkförvaltningen

Som chef för den nya förvaltningen fungerade stadsträdgårdsmästare Robert Montan. Från att tidigare helt koncentrerat sig på naturvårdsfrågor i naturvårdsnämnden blev det nu mer fokus på parkfrågor än naturvårdsfrågor i den sammanslagna park- och naturvårdsnämnden. Intressanta ärenden under denna period är bland annat etableringen av Skåneleden genom kommunen, ett nytt naturreservat i Linnebjär, starten för storkprojektet i Aneboda och sammanslagningen av Romeleås- och Sydvästskånska sjölandskapskommittéerna. Den 22 januari 1981 var Nils Engleson med på sitt första Park- och naturvårdsnämndsmöte.

Landets första heltidsanställda kommunekolog

Jag får möjlighet till en intervju med Nils Engleson som blev Lunds första kommunekolog efter årsskiftet 1981. Han är nu 90 år gammal men fortfarande mycket pigg och engagerad i föreningslivet, bland annat som vice ordförande i Torna Härads hembygdsförening. Kommunekologtjänsten var troligen den första heltidstjänsten i landet (Uppsala hade en naturvårdsintendent sedan början av 1970-talet, men den tjänsten var inte på heltid). Nils kom från en forskarassistenttjänst vid SLU i Alnarp där han i närmare 10 år undervisat i



landskapsvård och ekologi för blivande landskapsarkitekter och trädgårdstekniker. Innan dess hade han haft en doktorandtjänst i taxonomi och botanik vid Lunds universitet och en kort tid varit på länsstyrelsen i Malmöhus län.

En ny roll i kommunen

Park- och naturkontoret satt i Sylwanska gården på Råbygatan. Nils nämner att han hoppats kunna ägna ganska mycket tid åt inventeringar och fältarbete, men det fanns inte mycket tid över när de olika ärendena skulle beredas och besvaras. I början var Robert Montan chef och Gunvor Persson landskapsarkitekt medan Rolf Schölin ansvarade för parkförvaltningens arbetsavdelning. Nils roligaste minne är när naturvårdsplanen blev klar 1990, eftersom det hade varit en lång process. Att skriva kommunala skrivelser var något nytt för honom, jämfört med att arbeta i Alnarp.

Många hörde av sig med frågor och förslag till kommunekologen. Även media hörde ofta av sig och ville göra reportage eller artiklar. Föreningarna önskade föredrag och Nils var även engagerad i Naturskyddsföreningen i Trelleborg och i Skånes Naturvårdsförbund. Även internt i kommunen fanns stort behov av information om landskaps- och naturvårdsfrågor. Mest samarbete skedde med stadsarkitektkontoret och byggnadsnämnden samt miljö- och hälsoskyddsförvaltningen och miljönämnden. Det fanns även samverkan med en rad regionala organisationer som Romeleås- och

sjölandskapskommittén, Höjeå vattendragskommittén, Kävlingeåns vattenvårdsförbund, Revingerådet, Skryllerådet och Vombsjökommittén. I friluftslivsfrågor var det främst fritidsförvaltningen och Friluftsförbundet som Nils hade kontakt med. Genom den gemensamma park- och naturförvaltningen blev det en hel del ekologiska aspekter i parkerna med bland annat naturnära skötsel.

Naturvårdsplanering i Lunds kommun

Under slutet av 1970-talet hade Vombsänkan och Skrylleområdet inventerats av Anders Larsson. Nils inventerades Håckebergaområdet åren 1979-1981, innan han fick tjänsten som kommunekolog. 1984 inventerades Romeleåsen av Aina Svensson. Dessa inventeringar var underlag för arbetet med att ta fram den första naturvårdsplanen för kommunen som Nils ägnade många år åt under 1980-talet. Miljövårdsplanen blev färdig före naturvårdsplanen år 1989 och gav en bred strategi för att bevara och utveckla miljöarbetet. Översiktsplanen tog sedan upp förslagen i de båda planerna på ett bra sätt år 1990.

Naturvårdsarbete

År 1981 föll 25 hektar granskog på kommunens mark i Skrylle under en storm. Skryllegården med omgivande 200 ha kommunägd mark var redan då mycket viktig för Lundaborna. 1983 överfördes förvaltningen av skogsmark med höga naturvärden till kommunekologen. Håckeberga naturvårdsområde inrättades i början av 1980-talet av länsstyrelsen för att motverka igenplantering av åkermark med skog. Kommunen köpte Risen och det statliga naturreservatet



bildades. Även Stångby mosse blev naturreservat under Nils tid. Det blivande naturreservatet Norra Nöbbelövs mosse arbetade Nils med i flera år. Processen tog tid och blev inte klar förrän 2014 då naturreservatet kunde invigas. En första etapp av restaureringen invigdes 2007.

Park- och naturvårdsnämnden 1983-85

I valet 1982 kom miljöpartiet in i fullmäktige med fyra mandat och fick tillsammans med socialdemokraterna och vänsterpartier majoriteten i kommunfullmäktige. I park- och naturvårdsnämnden fortsatte Nils Malmer (fp) som ordförande med Geirid Fiskesjö (c) som vice ordförande och Gunnar Jönsson (s) nu som 2:de vice ordförande. Kommunens skogsmark fördes över till nämnden och kommunekologen. Kommundelsnämnder börjar diskuteras, och en kommunöversikt förbereds 1984. Robert Montan gick i pension i slutet av 1985 och Gunvor Persson blev tillförordnad förvaltningschef.

Park- och naturvårdsnämnden 1986-88

Vid valet 1985 vann de borgerliga partierna majoriteten i kommunen med ett mandat. Den nya park- och naturvårdsnämnden fick Eric Rasmusson (m) som ordförande och Ingemar Lundahl (c) som vice ordförande. Gunnar Jönsson (s) fortsatte som 2:de vice ordförande. Den nya stadsträdgårdsmästaren Lars Jacobsson tillträdde den 1 april 1986. Den 17 april var han med på sitt första nämndsmöte, som tog upp bland annat en kommunomfattande mark-disponeringsplan, en kommunöversikt och regionplan 85/87. Tankarna på kommundelsnämnder blev allt mer konkreta. Almsjukan tvingade kommunen till ett omfattande arbete med att ta bort sjuka träd varje vinter för att hindra sjukdomens spridning i sydvästra Skåne. Så kallade NOLA-bidrag gav nya möjligheter till naturvårdsstöd för betesmarker (försvann med EU-medlemskapet). Plan och bygglagen hade trätt i kraft och den första översiktsplanen för Dalby presenterades (allmänt kallad fördjupad översiktsplan). Öresundsbron var uppe för diskussion på mötena liksom bostads-försörjningsprogrammet.

Intervju med Lars Jacobsson

Jag har bestämt träff med min tidigare chef under mer än 10 år i Lunds kommun Lars Jacobsson, tillika stadsträdgårdsmästare 1986-2012. Vi träffas hemma hos honom på familjegården Dalsro norr om Vallkärra. Lars är som vanligt väl förberedd och har sammanställt flera sidor med uppgifter om sin tid i Lunds kommun. Hans första kontakt med Lunds kommun var som praktikant på parkförvaltningen i slutet av 1960-talet och början av 1970-talet då han studerade till landskapsarkitekt vid Lantbrukshögskolan. Efter examen arbetade han en tid som lärare på Alnarp och Hvilans lantbruks- och trädgårdsskola innan han 1981 fick en tjänst som rektor för den senare skolan. Det var osäkra tider både för Hvilan och för forskare på Alnarp. Lars sökte därför tjänsten som stadsträdgårdsmästare i Lund och kunde börja i april 1986.

Eric Rasmusson (m) var ordförande i park- och naturvårdsnämnden 1986-88.



Under denna period utvecklades det strategiska arbetet kring kommunens natur och dess parker genom framtagande av Lunds första naturvårdsplan med Nils Englesson som ansvarig och Lunds första grönplan med Svante Törnvall som ansvarig.

Förvaltningen deltog genom i första hand kommunekologen i de olika råd som bildats för förvaltning av olika områden – Skryllerådet, Revingerådet samt Romeleås- och sjölandskapskommittén (RÅSK).

Kommunens markinnehav var omfattande och en del av detta förvaltade parkförvaltningen. Inom naturvården omfattade uppgiften kommunens skogar och naturområden. Uppdatering av skogsbruksplaner, avverkning och försäljning av skogsprodukter genomfördes med hjälp av Skogssällskapet. Övrigt arbete sköttes av kommunens arbetsavdelning under ledning av Rolf Sjölin och från 1991 Lars Brobeck. Förvaltningens skogsförman Bengt Andersson och Håkan Sonesson och anvisad arbetskraft från AMS stod för det praktiska arbetet i skogs- och naturområdena samt på Skåneleden. Denna personal överfördes 1993 till Markentreprenad och ersattes längre fram med fast personal.

1986 bildades "Skånealmgruppen", ett samarbetsorgan initierat av dåvarande SSK, för att begränsa almsjukans skadeverkningar. 1994 tog park- och naturförvaltningen fram ett eget program för almsjukebekämpningen i Lunds kommun. Verksamheten styrdes upp ytterligare med ett samverkansavtal mellan de sydvästskånska kommunerna. Samarbetet dokumenterades i en rapport "*20 år med almsjukan*" och avslutades 2004.

I valet 1988 gick miljöpartiet kraftigt framåt i Lund och majoriteten i kommunfullmäktige övergick till S, V och MP. I samband med detta blev Mike Moon (mp) och sedermera Berith Cavallin (mp) ordförande i park- och naturvårdsnämnden 1989-91.

En icke oväntad naturvårdsfråga dök nu upp inom Lundagårdsprojektet, som park- och naturförvaltningen arbetade intensivt med inför Lunds tusenårsjubileum 1990. Det gällde förnyelsen av Lundagårds trädbestånd, där Länsstyrelsen avslög en begäran från en privatperson om att förordna Lundagård som naturreservat.

Nu slutfördes arbetet med såväl naturvårdsplanen som grönplanen, som antogs av kommunfullmäktige 1990 respektive 1991. Dessa planer medförde lång och livlig debatt i kommunfullmäktige innan man kom till beslut. Detta var planer som inte bara var betydelsefulla för den egna verksamheten, utan som i samverkan med stadsarkitektkontoret kom att påverka den fysiska planeringen i kommunen.

PBL hade ju kommit 1987 med krav på kommunerna att upprätta översiktsplaner.

Kommundelsnämnder

Under denna mandatperiod påbörjades försök med kommundelsnämnder på Norra fäladen och i Veberöd. Det var en stor förändring i sig, men påverkade inte



naturvården. Parkförvaltningens namn ändrades nu till park- och naturförvaltningen, för att tydliggöra förvaltningens ansvarsområde.

Lars var med om att skapa det gamla naturum på Skryllegården, som stod färdigt 1991 och invigdes av sandbybon och landshövdingen Bertil Göransson. Naturum planerades och genomfördes i nära samarbete med Friluftsförbundet genom Skryllegårdens föreståndare Stefan Måsbeck. Anläggningen kunde förverkligas genom kommunala bidrag och sponsorer som Friluftsförbundet rekryterade.

Omställningen och avregleringen av jordbruket 1990 ledde till att Häckeberga gods åter aktualiserade frågan om skogsplantering av stora arealer jordbruksmark inom Häckebergaområdet. Frågan hade varit uppe tidigare och då resulterat i att stora delar av Häckeberga skyddades som naturvårdsområde. VVB fick i uppdrag av nämnden att ta fram en landskapsvårdsplan, som underlag för dessa diskussioner och en eventuell revidering av skyddet.

Park- och naturvårdsnämnden 1992-94

1992-1994 blev det åter borgerlig majoritet i kommunen med Cecilia Hultberg (fp) som ordförande i park- och naturvårdsnämnden. Under denna mandatperiod genomförde förvaltningen en intern omorganisation där ansvar och befogenheter fördes ner i organisationen. Detta arbete skulle visa sig vara till stor hjälp vid bildandet av kommundelsnämnderna och markentreprenad längre fram.

Samtidigt genomgick kommunen och förvaltningen ett ekonomiskt stålbad där en stor del av budgeten skulle sparas in. Det handlade om nästan en halvering av anslagen till nämnden, vilket innebar att parkskötseln förändrades drastiskt med bland annat stora arealer långgräs och naturlika planteringar som följd. Det var en smärtsam process för förvaltningen. Lars reserverade sig – vilket aldrig hänt tidigare under hans kommunala gärning – mot nämndens beslut att i en första etapp spara 30 %. Många lundabor blev missnöjda över besparingarna, vilket gick ut över personalen. Naturvården drabbades inte lika mycket. Ängsmarker i parkerna gjorde emellertid att den biologiska mångfalden gynnades på sikt, vilket var positivt. Förändringarna föregicks av ett test i stadsdelen Linero, där Erik Skärbäck på Vattenbyggnadsbyrån (VBB) hjälpte till.

Markentreprenad

1993 bildade kommunen en utförarorganisation för park- och natur-, gata/va- och del av fritidsverksamheten som fick namnet Markentreprenad. Därmed försvann hela arbetsavdelningen från park- och naturförvaltningen, som nu blev en beställarorganisation utöver sitt fortsatta ansvar för de strategiska frågorna.

Vattenfrågor var inte något som Lars arbetat med tidigare, men han blev efterhand mycket engagerad i de olika projekten inom såväl Höje å som Kävlingeån. Park och natur fick så småningom samordningsansvaret för dessa verksamheter, vilket ledde till rekrytering av ny kompetens och många nya interkommunala kontakter.



Länsstyrelsens, Regionens och Lunds kommuns samverkan kring köpet av Domänverkets mark i Skrylle minns Lars med glädje. Ett krav från Länsstyrelsens sida var att området avsattes som naturreservat, vilket också blev fallet 1993.

I valet 1994 skiftade majoriteten igen med ett mandats övervikt för S, V och MP. Fr.o.m. 1995 ändrades den politiska mandatperioden till fyra år.

1995 blev sista verksamhetsåret för park- och naturvårdsnämnden och dess förvaltning.

Bo Kristensson (s) blev vald till ordförande för nämndens sista verksamhetsår 1995. Under detta år utreddes frågan om inrättande av tio kommundelsnämnder och förändring av nämndernas ansvarsområden.

Teknisk nämnd och förvaltning

1996 var det sedan dags för nästa stora förändring av organisationen då park- och naturverksamheten slogs ihop med gatuverksamheten va-verksamheten, kollektivtrafikverksamheten samt mark- och exploateringsverksamheten. Den nya förvaltningen döptes till tekniska förvaltningen med tekniska nämnden som ny sammanslagen huvudman.

Samtidigt 1996 inrättades tio kommundelsnämnder med ansvar för parkskötseln. Det blev ett kort försök med direktdemokrati som avslutades redan efter fyra år 1999. Parkdriften återfördes då till park- och naturkontoret på tekniska förvaltningen. Såväl införandet som avskaffandet av kommundelsreformen skedde med minsta möjliga majoritet i kommunfullmäktige. Alla dessa förändringar innebar en stor omställning för alla berörda.

Teknisk nämnd 1996-98

Solveig Ekström Persson (s) blev ordförande i den nya tekniska nämnden 1996-98 och 2003 - 06. Jörgen Jörgensen (fp) efterträdde henne som ordförande 1999 - 02 och Tomas Avenborg (m) 2007 - 10. Ronny Johannessen (m) tog över ordförandeskapet 2011 - 14.

Tidigare chefen för gatukontoret Ulf Nordqvist blev teknisk chef 1996. En befattning som togs över av tidigare gatu- och gatuchefen Göran Eriksson. Avståndet till beslutsfattarna blev längre och de tekniska frågorna hade en tendens att bli dominerande. Alla yttranden gick tidigare direkt till nämnden men nu skulle teknisk chef sammanväga alla kontorens synpunkter. Man införde dock som praxis att enskilda kontors skrivningar följde med handlingarna för att hålla politikerna informerade om olika uppfattningar. Även Nils Englesson uttryckte att hans inflytande i kommunen försämrades radikalt när tekniska förvaltningen bildades.

Ett förslag i planeringen av den nya organisationen var att dela resterna av dåvarande park- och naturförvaltningen genom att överföra stadsträdgårdsmästaren, kommunekologen och utredningsarkitekten vid dåvarande park- och naturförvaltningen till stadsbyggnadskontoret och



beställarorganisationen till tekniska förvaltningen. Orsaken till detta förslag var att stadsbyggnadskontoret saknade denna park- och naturkompetens, vilket i sig var behjärtansvärt. Detta förslag motsatte sig Lars emellertid, då dessa tjänster skulle bli rena planeringstjänster som inte kunde påverka verksamheten ute i parker och naturområden. Beslutet blev att stadsträdgårdsmästaren blev kvar på Tekniska förvaltningen och chef för Park- och naturkontoret.

Biologisk mångfald och almsjukan

Själv hade jag, Per Blomberg, förmånen att få jobba på park- och miljökontoret i två omgångar under perioden. Det första projektet var en sammanställning av hotade arter i kommunen 1992, det andra handläggningen av almsjukan 1997. Det nationella arbetet med fauna- och floravård i skogen och i jordbrukslandskapet hade påbörjats och den första listan med hotade arter presenterades. Framför allt arbetet med hotade arter i skogen förändrade artfokus från fåglar och kärlväxter till de mycket mer artrika grupperna lavar, mossor, svampar och insekter som visade sig vara bättre indikatorer på värdefulla miljöer och innehålla fler hotade arter. För Lunds kommun samlade jag in data om hotade arter från specialister och inventeringar. Uppgifterna sammanställdes på genomskinliga plastark över den topografiska kartan som en sorts analoga geografiska informationssystem (GIS)-skikt. Resultatet presenterades för park- och naturvårdsnämnden och visade att flertalet hotade arter, trots de många naturreservaten i kommunen, fanns utanför reservaten. De botaniska och landskapsestetiska värden som legat till grund för inrättandet av reservaten speglade inte den första rödlistan speciellt bra. När det gällde almsjukan så hade grannkommunerna inte skött sina åtaganden vilket lett till en kraftigt ökad spridning av smittan. Lund hade satt in resurser för att inventera och avverka sjuka träd men spridningen från andra kommuner gjorde det förebyggande arbetet allt svårare.

Skyddad natur

Under perioden ökade arbetet med att skydda natur i Lunds kommun genom att länsstyrelsen fick fler anställda. En av dessa är Jörgen Nilsson som jag får möjlighet till ett samtal med. Jörgen började på Länsstyrelsen 1993 och arbetade i början med naturvårdsstöd i betesmarker (NOLA) och avtal med miljöstöd. Han jobbade även ett kort tag i Lunds kommun med de lokala investeringsprogrammen (LIP) i slutet av 1990-talet innan han återvände till länsstyrelsen och arbetade med förvaltning av skyddad natur. Från början gällde det flera reservat i östra delen av Lunds kommun och längre fram alla reservat i Lunds kommun. Skogsstyrelsen stod för all skötsel på den tiden. Vid denna tid handlade det inte så mycket om naturvårdsåtgärder, utan mest om åtgärder för att gynna friluftslivet. Kunskapen om vilka naturvårdsåtgärder som är effektiva har växt under åren och nu är förvaltningen mycket mer effektiv.



Naturreservat

Under perioden ökade arealen skyddad natur i naturreservat från 1848 hektar år 1980 till 2865 hektar år 1998 vilket motsvarar 6,5 % av landarealen. Det största området var Skrylleskogen med 565 hektar år 1993, som framför allt har rekreativa värden. Övriga områden var Linnebjär 38 hektar år 1981, Stångby mosse 56 hektar år 1983, Måryd 105 ha år 1989, Dörröds fälad 52 ha år 1993, Maskängen 2 ha år 1993, Knivsås - Borelund 160 ha år 1994 och Billebjär 23 ha år 1994.

Häckeberga naturvårdsområde

Det hade förekommit mycket diskussioner på 1970-talet om att bokskog och hagmarker ersattes av granplanteringar på Häckeberga gods marker. Länsstyrelsen lyckades förhandla fram ett förordnande till naturvårdsområde för hela godset på 4450 hektar genom att ge möjlighet till reglering av friluftsliv, vilket låg i godsets intresse, om markanvändningen bevarades som den var vid inrättandet år 1982. Skyddsformen naturvårdsområde har inte använts speciellt mycket i Skåne eftersom den inte innehåller några kraftfulla redskap för att bevara höga naturvärden utan främst reglerar pågående markanvändning. I föreskrifterna för Häckeberga naturvårdsområde står att det är förbjudet att uppföra ny byggnad, framdraga luftledning, förändra topografin och naturmiljön förutom för husbehovstäkt, utföra nydikning, sänka vattenytan i Häckebergasjön, omföra öppen mark till skogsmark, avverka lövskog och röja i bryn mot öppen mark. Markägaren måste tåla att vårdåtgärder genomförs för att kanalisera friluftslivet och främja naturmiljön. Naturvårdsområdet innebär också att allemansrätten är upphävd. Det infördes restriktioner för friluftslivet i form av förbud mot att tälta mer än natt utan markägarens tillstånd, färdas på vatten med båt 1/3-30/6, anordna tävlingsarrangemang utan markägarens tillstånd, skräpa ned i naturen och medföra ej kopplad hund.



Foto: MATS
HERRSTRÖM

Det är slintborren som är den stora boven i dramat kring våra sjuka almar. Den lever i dess tillväxtzoner och stryker näringstillförseln.
- Vi har inte kunnat konstatera några almar som är angripna av just almsjukan, men vi har det ständigt under uppsikt, säger kommunekolog Nils Englesson.



S&D 23/8 85

Almsjukan på väg till Lund?

30-tal träd angripna vid Rögle *

Almsjukan blir ett allt allvarligare problem som tenderar att helt slå ut vårt almbestånd. Hårdast drabbat hitintills är Orup, vars almskog är helt utdöd, Malmö kommun och deras nästan 50.000 almar är också hotade.

Ett trettiotal almar misstänks nu vara angripna vid Rögle dammar. Det är inte utan att man har känslan av att det närmar sig Lund med dess parker.

- Vi har det hela under uppsikt och har inte kunnat konstatera att några almar har angripits in-
ne i stan, säger kommunekolog Nils Englesson. Det finns några misstänkta fall, men det behöver inte vara almsjukan.

Rätt tid

- Annars är tiden den rätta att undersöka almarna, sensommargrönkan. Det går ganska snart att se om alm verkligen är angripen av sjukan. Den utöndrar då mänder med säv och bladen skrumplar så hastigt på grenarna att de inte ens faller till marken. Försättningsvis visar först hela grenar och till slut hela trädet.

Almsjukan är ett svampangrepp och boven i dramat är slintborren, en skalbagge som för smittan vidare och som med förkärlek lever i almens tillväxtceller. Här sker en tillväxt som i sin tur stryker all näringstillförsel.

- Nu finns det andra svampangrepp som almen kan reagera för, så även om trädet ser lite visset ut behöver det inte vara almsjukan. Vi tog prover för ett par år sedan på misstänkta träd i Lund och då visade det sig att det inte var almsjukan.

- Det faktum att Malmö är hårt ansatt och lite varstans i vår närhet gör att vi får vara extra vaksamma.

Hugger ner

I Malmö har de börjat angripa problemet så att de helt enkelt får bort angripna och misstänkta angripna träd. Men det är ett dyrt företag. Uppemot 3.000 kr kostar det att bli av med ett träd, men finns det då inga sätt att förebygga spridningen och angreppen från splintborren?

Under kontroll

- Jag har läst att det finns en metod som går ut på att man sprutar in ett svampgift i friska träd för att öka deras motståndskraft. Det måste ske regelbundet och är både omständigt och dyrt. Vi är också i sammanhanget en hel del som tror att denna på senare år stora spridningen av almsjukan och trädens mindre motståndskraft beror på den försurning av naturen som pågår.

- I Lund har vi dock än så länge läget under kontroll, säger Nils Englesson.

PEO ANDERSSON

Artikel i Skånska Dagbladet den 23 augusti 1985 om almsjukan.



6. Naturvården både breddas och smalnar (1998-idag)

Inledning

Med miljöbalkens införande 1999 förtydligades att naturvården är en del av det övergripande miljöarbetet. En ny nationell naturvårdspolitik presenterades som visar bredden av naturvårdsarbetet. En slogan med "visa, skydda och vårda" etablerades där den naturpedagogiska verksamheten blir en viktig del, särskilt i Lunds kommun. Samtidigt blev det ett allt ökat fokus på biologisk mångfald genom EU:s lagstiftning, ökad arktkunskap och rödlistans betydelse i argumentationen mot andra intressen. En aktiv naturvårdsplanering på 1990-talet enligt naturvårdslagen ersattes av mer grönplanering enligt plan- och bygglagen. Naturvården stärktes och breddades samtidigt som den i allt högre utsträckning lade sina resurser på biologisk mångfald.

Medlemskap i EU

1991 inledde den svenska regeringen förhandlingar med EU om medlemskap efter att Berlinmuren har fallit. Den 1 januari 1995 blev Sverige fullvärdig medlem i EU tillsammans med Österrike och Finland och tolv andra länder. Mycket av lagstiftningen hade anpassats innan medlemskapet medan bland annat utpekande av Natura 2000 områden enligt Art- och habitatdirektivet tog lite längre tid.

Natura 2000 – art och habitatdirektivet

EU:s naturvårdspolitik är uppbyggd kring ett nätverk med särskilt skyddsvärda naturområden, Natura 2000. Dessa ska uppfylla god bevarandestatus för en rad utpekade naturtyper och arter och är därmed utvalda för att omfatta dessa miljöer och arter. I Sverige blev det främst redan skyddade områden och militära övningsområden som presenterades eftersom staten hade rådighet över deras framtid. Även ett antal privata marker tillkom efter förhandlingar för att nå upp till målen för minsta arealer av prioriterade naturmiljöer. I Lunds kommun blev det stora Revingefältet det viktigaste området med över 4500 hektar som motsvarar 10% av kommunens yta.

Miljöbalken

År 1999 samlades miljölagstiftningen som tidigare fanns i 15 olika lagar i miljöbalken. Med detta blev natur- och miljövårdsarbetet samlat i samma lagstiftning efter att tidigare ha varit uppdelat. Nya inslag i lagstiftningen blev bland annat miljö kvalitetsnormer och krav på miljökonsekvensbeskrivningar. Kommunerna kunde nu också bilda kommunala naturreservat och biotopskyddsområden, vilket Lund utnyttjat ganska flitigt. Viktiga hänsynsregler är: krav på kunskap från verksamhetsutövaren, krav på försiktighet, att miljöfarliga varor om möjligt ska ersättas med bättre alternativ, hushållning och kretslopp, val av plats med minst påverkan för människors



hälsa eller miljö, rimlighetsavvägning i förhållande till kostnader och att föreningen ansvarar för skada.

Digitalisering och sociala media

Innan 1998 var det mesta arbetet analogt både i offentlig och ideell verksamhet. Universitetet var tidigt ute med digitalisering och successivt har hela samhället digitaliserats. På ett sätt har det blivit enklare att få information, men samtidigt försvinner mer information när den inte upplevs som aktuell. Det är till exempel mycket svårt att få information om natur- och miljövårdens historia från hemsidor från denna period medan det finns god dokumentation från tidigare perioder. Sociala medier och e-post gör det lättare att verka i de ideella organisationerna samt att hitta likasinnade. När det gäller kunskapen om lundabygdens artförekomster har digitaliseringen varit mycket fördelaktig. Artdatabanken, som betyder mycket för bevarandet av den biologiska mångfalden, har framför allt byggts upp under denna period. Dock kan de spontant inrapporterade uppgifterna inte ersätta systematiska inventeringar, och en standard för naturvärdesinventeringar (NVI) har tagits fram och används i många tillståndsärenden och större detaljplaner.

Universitetet växer

Det har blivit allt mer uppenbart att natur- och miljövårdens arbete inte bara berör de naturvetenskapliga institutionerna utan även de samhällsvetenskapliga och humanistiska delarna. Människan har skapat de natur- och miljövårdsutmaningar som vi står inför, och det krävs kunskap om människan och samhället för att kunna lösa utmaningarna.

Biologiska institutionen bildades 2010 genom en sammanslagning av fem institutioner med 292 anställda, 72 doktorander, 34 professorer och 450 studenter. Varje år examineras 9 doktorer och hundratals publikationer publiceras per år. Det har också skapats en rad centrumbildningar vid universitetet för att mer tvärvetenskapligt forska kring natur- och miljövårdens frågeställningar. Centrum för miljö- och klimatvetenskap (CEC) är en tvärvetenskaplig centrumbildning vid naturvetenskapliga fakulteten med ett 80-tal anställda. Lund University Centre for Sustainability Studies (LUCSUS) är ett center för forskning och undervisning om hållbarhetsfrågor, skapat 2005. Sedan 2019 tillhör centret samhällsvetenskapliga fakulteten, och har nu ett 40-tal internationella forskare och lärare med olika bakgrund. Anknutet till LUCSUS är LUMES, ett internationellt mastersprogram för miljöstudier och hållbarhet.

Hållbarhetsforum är Lunds universitetets gemensamma paraplyorganisation för strategiskt stöd och samordning av hållbarhetsfrågor. De olika fakulteterna finns representerade liksom även aktörer utanför universitetet. LU Land är en plattform som samlar forskare och samhällsaktörer för att hitta lösningar på aktuella utmaningar när det gäller markanvändning. LU Land omfattar mer än 60 forskare vid fem fakulteter och 11 institutioner samt 27 officiella samarbetspartners. Initiativet startade 2019 och finansierades av universitet fram till 2022,



då det blev en del av det strategiska forskningsområdet BECC, Biodiversity and Ecosystem Services in a Changing Climate. Detta är en tvärvetenskaplig forskningsmiljö för samspelet mellan klimat och biologisk mångfald i framför allt svenska ekosystem. Programmet omfattar cirka 300 forskare från Lunds och Göteborgs universitet och har sin hemvist vid CEC.

Henrik Smith berättar

Ett namn som återkommer både i den ideella naturvården på 1970-talet, i den kommunala politiken på 1980-talet och i universitetets olika tvärvetenskapliga satsningar inom natur- och miljövård framöver är professor Henrik Smith. Jag får möjlighet till en intervju med honom och hans fru Karin Svensson Smith.

Henrik var tidigt fågelintresserad. Bland annat gjorde han en pryö i 9:e klass där han bland annat deltog i studier av flyttfåglar vid Sturups flygplats under handledning av den kända ornitologen Johnny Karlsson. Att det skulle bli biologistudier var ganska naturligt och han minns att han läste samtidigt som Birger Emanuelsson (som nämns på annan plats i texten och bland annat blev naturskolelärare i Malmö). Henrik gick med i LuFS år 1974 och var med i föreningen under doktorandtiden. Han ordnade bl.a. tillsammans med Erling Jirle en debatt inför valet 1979 där de ledande politikerna i kommunen lovade att inrätta en kommunekologtjänst, som sedan också blev verklighet. Urban Emanuelsson, som tidigare presenterats i kommunens naturvårdsnämnd, var handledare för Henrik vid denna tid. Kärnkraftsfrågan var känslig i miljörelsen under 1970-talet och Henrik valde att engagera sig politiskt. Vid valet 1979 kom han in i naturvårdsnämnden som suppleant och kunde bidra till naturvårdsarbetet i kommunorganisationen. Från park- och naturvårdsnämnden minns Henrik t.ex. arbetet med att bilda Rinnebäcksravinens naturreservat som vid bildandet 2003 var det första kommunala reservatet i Lund.

En av de viktigaste händelserna i det politiska engagemanget för både Henrik och Karin var förhandlingarna för vänsterpartiet (som de representerade) tillsammans med miljöpartiet och Socialdemokraterna efter valet 1988 för att få till medel för kollektivtrafik och miljöåtgärder. De medel som efter valet avsattes i en miljöfond blev underlag för mycket av de satsningar och investeringar som gjordes det kommande decenniet inom natur- och miljövården i Lunds kommun.

Henriks profilområde är biologisk mångfald, klimatfrågor och naturbaserade lösningar. Han har initierat och bidragit till flera satsningar på universitetet för att stärka natur- och miljövårdsforskningen. Han var föreståndare för Klimatinitiativet som utvecklades till Hållbarhetsforum. Han tog fram ett förslag till en helt ny miljövetarutbildning, var dess första studierektor när den startade 1998 och initiativtagare till den nya Institutionen för miljövetenskaplig utbildning som han blev prefekt för 2004. En milstolpe var bildandet av Centrum för miljö- och klimatforskning CEC, ett centrum för forskning, utbildning och samverkan, som han var föreståndare för från starten 2010 till och med 2020. Henrik har även varit koordinator för det ovan nämnda strategiska forskningsområdet



Biodiversity and Ecosystem Services in a Changing Climate (BECC) sedan starten 2010 till och med 2024, startade samverkansinitiativet LU Land 2019 och Lunds universitets profilområde Naturbaserade framtidslösningar 2023. Idag är han medlem i Nationella klimatpolitiska rådet samt Kungliga Skogs- och Lantbruksakademien.

Ur: LUM, nr 6, 2003

Miljövetare med stora valmöjligheter

– Jag känner mig väldigt privilegierad som har fått gå den här utbildningen, säger *Maj Rundlöf* som är en av studenterna i den första kullen miljövetare som just examinerats vid Lunds universitet. Fyra år har gått sedan det Miljövetenskapliga programmet startade och nu är det ett av de populäraste programmen inom naturvetenskap.

Det var just ett stort intresse för miljöfrågor bland studenter på olika naturvetenskapliga inriktningar som var den huvudsakliga anledningen till att det Miljövetenskapliga programmet startade.

– Vi upptäckte att många studenter ville läsa fler kurser som var direkt inriktade på miljöfrågor istället för på allmänna ekologiska frågor, berättar professor *Henrik Smith*, studierektor för miljövetenskap. Dessutom fanns det ett behov på arbetsmarknaden som vi ville tillmötesgå.

Fördjupningsinriktningar

Ambitionen var att skapa en utbildning med ett brett miljövetenskapligt basblock, men som samtidigt erbjöd fördjupningsinriktningar för att ge studenterna en egen profil på sin utbildning.

Och upplägget av programmet tycks ha fungerat bra. För *Maj Rundlöf* som var osäker på vad hon ville fördjupa sig i, passade det att först få en allmän inblick i många olika ämnen. Medan hennes studentkollega *Jens Andersen Hörman* som inte hade samma intresse av det breda utbudet under de första två åren, särskilt uppskattade den stora valfriheten under de följande två.

Valfriheten inom ämnena var också tänkt att ge studenterna en spetskompetens. Ur denna kull miljövetare är



De nyexaminerade miljövetarna *Jens Andersen Hörman* och *Maj Rundlöf* diskuterar framtida jobbmöjligheter med sin lärare, professor *Henrik Smith* (till höger). FOTO: FREDRIK LJUNGBERG

det dock relativt många som har valt att söka doktorandjänster. Men detta beror inte på att arbetsmarknaden skulle vara sämre för dem än för andra yrkesgrupper, menar *Henrik Smith*, utan helt enkelt på ett genuint intresse för forskning bland studenterna.

– Trots lågkonjunkturen finns det ganska många jobb de kan söka. Miljöstrategier och handläggare är eftertraktade, och privata företag har ofta en miljöpolicy som passar bra för miljövetare att jobba med. Dessutom finns det en mycket stor konsultmarknad.

Och några av studenterna har redan

lyckats slå sig in på arbetsmarknaden. *Jens Andersen Hörman* ska de närmaste månaderna inventera våtmarker i Skåne län, och en annan av de nyexaminerade har precis fått en långvarig projektanställning på *Eslövs kommun* där hon ska jobba med trafik- och miljöfrågor.

Några större problem med utbildningen har man inte haft hittills. Men eftersom den är ett samarbetsprojekt mellan flera olika naturvetenskapliga institutioner kan den emellanåt vara lite tungrodd rent administrativt.

FREDRIK LJUNGBERG

Artikel i LUM nr 6 år 2003.

Lunds kommun

Lunds kommun hade utvecklat miljöarbetet i fyra förvaltningar under 1990-talet, och med möjligheten till Lokala Investeringsprogram (LIP) som regeringen utlyste gjordes stora investeringar i natur- och miljövårdsprojekt. I två omgångar investerades mer än halv miljard kronor i kommunen varav huvuddelen inom kommunorganisationen. Dessa stora investeringar krävde fler anställda i kommunen och byggde upp en gedigen kunskapsbas för det fortsatta arbetet. Miljöstrategiska enheten gick från några få anställda till idag ett 10-tal medarbetare. Tekniska förvaltningen gick från en kommunekolog till 5-6 medarbetare inom naturvården. Även på miljöförvaltningen skedde förstärkningar för att möta de nya kraven i miljöbalken. Stadsbyggnadskontoret arbetade nära tekniska förvaltningen för att beakta miljö- och naturvård i



planarbetet. Bland annat togs det fram gemensamma Grönstruktur- och naturvårdsprogram samt årliga budgetar för grönstruktur och naturvårdsåtgärder.

Satsningarna gav resultat, och under de senaste 20 åren har Lunds kommun hamnat i toppen på flertalet miljörankingar som gjorts i Sverige. Den 31 maj år 2003 presenterade t ex Sydsvenska Dagbladet en jämförelse av de sydväst-skånska kommunerna där Lund hamnade i klar ledning tillsammans med Malmö stad.

REDIGERING: MAGNUS FORSBERG

Miljönämnd kritisk mot större stentäkt

Ärendet som rör stenbrottet i Skrylle och Måryds naturreservat ska avgöras av länsstyrelsen.

SDS 516 - 03



Text
JOAKIM BERGLUND
joakim.berglund@sydsvenskan.se

SÖDRA SANDBY. NCC Roads vill utvidga sitt stenbrott i Södra Sandby både norr- och västerut.

Men miljönämnden i Lunds kommun gör tummen ner för det förslaget. Nämnden föreslår istället att takten endast får utvidgas på djupet.

– Vi måste hushålla med resurserna. Fördelen med vårt alternativ är att ingen ny mark tas i anspråk och att bullerstörningarna i omgivningen inte ökar, säger Björn Abelson (s), ordförande i miljönämnden.

Frågan om stenbrottet är kontroversiell. I takten söder om Södra Sandby bryter NCC Roads kvartsit som framför allt används i vägbeläggningar.

Problemet är att takten ligger i ett område som är av riksintresse för naturvård och friluftsliv: Skrylle och Måryds naturreser-

vat. Företagets täktillstånd löper ut den sista september i år – men NCC Roads räknar med att kunna bryta sten i området i ytterligare tjugio år och har därför begärt hos länsstyrelsen både att få fortsätta och även utöka takten.

I sin ansökan har bolaget lämnat flera alternativa förslag till hur takten kan utvidgas. Ett går ut på att man börjar bryta väster om väg 952.

Men det är inte acceptabelt enligt miljönämnden:

– Kommunen har länge sagt att man inte önskar en utvidgning av täktverksamheten på den västra sidan av vägen mellan Dalby och Södra Sandby, säger Björn Abelson.

Ett annat alternativ är att utvidga norrut. Men då skulle flera fastighetsägare utsättas för stora bullerstörningar, enligt miljönämnden. Redan idag är till exempel området kring Skryllegården utsatt för bullerstörning-

ar på mellan 40 och 50 decibel.

Enligt Naturvårdsverkets allmänna råd är riktvärdet för buller 40 decibel.

Miljönämnden vill också kraftigt begränsa företagets produktion. NCC Roads vill de närmaste fem åren bryta 1 200 000 ton sandsten/kvartsit per år – och därefter 1 000 000 ton om året.

Miljönämnden anser att det räcker att företaget får bryta 600 000 ton om året.

– Det skulle öka trycket på materialåtervinning och även innebära att vi hushållar bättre med kvartsiten, säger Björn Abelson.

Det blir nu länsstyrelsen som ska avgöra frågan.

Till saken hör att NCC Roads tidigare begärt att få leda bort 700 000 kubikmeter grundvatten för att kunna fortsätta stenbrytningen. Där har både miljönämnden i Lund och länsstyrelsen sagt nej. Ärendet ligger nu hos miljödomstolen som väntas fatta beslut i denna månad. ■■■



Stenbrottet i Skrylle

Ända sedan 1980-talet har det funnits en konflikt mellan kommunen och ägaren av stenbrottet i Skrylle. Kommunen vill avsluta brottet och utveckla friluftsliv och naturvärden i omgivningen, medan NCC Roads som äger brottet ville utvidga den år 2003. Närheten till storstadsområdet Lund-Malmö ansågs göra placeringen mycket attraktiv för stentäkt. Den 5 juni 2003 skrev Sydsvenska Dagbladet att miljönämnden, ledd av Björn Abelsson, framfört skarp kritik mot en utvidgning av stenbrottet. Täktillståndet löpte ut senare samma år och kommunen hävdade att riksintresset för friluftsliv och naturvård skulle väga tyngre än riksintresset för mineraler. Företaget å sin sida ville fortsätta brytningen minst 20 år till, trots att verksamheten medför omfattande bullerstörningar för boende genom både transporter och sprängningar. Företaget ville även leda bort 700 000 kubikmeter grundvatten vilket miljönämnden motsätter sig av hänsyn till omgivande naturvärden.

Konflikterna mellan naturvärden och stentäkterna på Romeleåsen har fortsatt under hela perioden i takt med att behoven av råvaror till bygg- och anläggningssektorn ökat. Fram till 1980-talet togs mycket av ballastmaterialet från grustäkter, men behovet har sedan framför allt täckts av de tre stora dagbrott som utökats till fyra under perioden. NCC ansökte 2019 om att Mark- och miljödomstolen skulle ge bolaget förlängt tillstånd för den pågående verksamheten och dessutom tillåta att stenbrottet utvidgades mot norr och väster. Målet handlar bland annat om att Natura 2000-området Måryd-Hällestad, som ligger precis öster om stenbrottet, dränerats på grundvatten som runnit ner i stenbrottet genom sprickor i berget. Därför har flera rikkärr torkat ut och de för naturtypen unika växterna nästan helt försvunnit. Lunds Naturskyddsförening, genom främst Leif Runesson och Nils Cronberg, har kämpat i många år för att stenbrottet inte skulle få tillstånd att fortsätta brytning och åläggas att reparera de skador som skett på Natura 2000-området Måryd. Mark- och miljödomstolen nekade 2023 NCC tillstånd för fortsatt verksamhet efter att nuvarande tillstånd gått ut år 2027. NCC har överklagat till Mark- och miljööverdomstolen. Hösten 2024 kom domen från Miljööverdomstolen som bekräftar avslag för fortsatt stenbrytning.

Tekniska förvaltningen

Tekniska förvaltningen bildades 1996 genom en sammanslagning av park- och naturförvaltningen, gatukontoret och mark- och exploateringskontoret inom fastighetskontoret. Park- och naturvårdsnämnden slogs också ihop med gatunämnden till en ny teknisk nämnd. Naturvårdsfrågorna måste därför nu inte bara konkurrera med parkfrågorna utan även med de betydelsefulla tekniska frågorna inom gata och anläggning.

Intervju med Peter Johnsen

Efter 18 år som ensam handläggare av naturvårdsfrågor fick Nils Engleson 1998 stöd genom ytterligare en tjänst som fick befattningen naturvårdsbiolog. Peter Johnsen fick tjänsten, och jag intervjuar honom om hans 26 år med



naturvårdsarbete i Lunds kommun. Peter var som många andra naturintresserade med i Fältbiologerna i sina hemmatrakter i Västergötland när han var yngre. Studierna förlades till Kalmar med bland annat Gösta Regnéll som lärare. Sitt första jobb fick Peter på länsstyrelsen i Malmöhus län 1993, och det var därifrån han kom när han började sin tjänst i Lund.

Arbetsfördelningen mellan kommunekologen och naturvårdsbiologen blev framför allt den att Nils tog remisserna och de mer formella ärenden som skulle till nämnden medan Peter tog de praktiska naturvårdsprojekten. Bland annat skulle naturreservatet för Skrylleskogen färdigställas och markentreprenads arbetslag handledas. Den nya tjänsten gjorde det också möjligt att lyfta naturvårdsarbetet och satsa på nya projekt. Ganska snart blev det aktuellt att skriva ansökan till LIP-programmet med vars hjälp flera omfattande naturvårdsprojekt skulle genomföras. Flera av dessa fick Peter ansvar för, bland annat Storklandskapet och Romeleåsens fäladsmarker. Peter jobbade även i LIP-projekt med restaurering av Almenängen och Sjötorps ängar vid Krankesjön samt grodvatten på Revingefältet.

Kommunala naturreservat

Senare har Peter tagit fram de övriga kommunala naturreservatsunderlagen och besluten (totalt åtta stycken), planerat det praktiska naturvårdsarbetet och under flera år lett arbetet med friluftslivet, t ex Skåneleden och alla rastplatser och anordningar som kommunen ansvarar för i naturen. Det han just nu engagerar sig mest i är Hasslemölla där kommunen köpt in ett större markområde med mycket höga naturvärden. Här finns också byggnader som skulle kunna utvecklas till en nod för det tätortsnära friluftslivet i den östra kommundelen samt kanske också kafé och kontor för det framtida biosfärområdet.

26 års praktiskt naturvårdsarbete har varit mycket lärorika, och Peter har ofta legat i framkanten när det gäller nya åtgärder och den senaste kunskapen. En av de större utmaningarna är att få en bra beteshävd på kommunens betesmarker och de statliga naturreservat som kommunen förvaltar. Pandemin, som gjorde att människor var mer ute i skog och mark, satte också stor press på förvaltningen. Under åren har det tillkommit fler tjänster inom naturvärden som utvecklat arbetet och gett inspiration genom fler kollegor. Det senaste tillskottet är en naturvårdsvakt som arbetar på deltid, främst kvällar och helger, med tillsyn i naturreservaten. Arbetet har också inneburit täta kontakter med specialister inom artkunskap samt med de olika ideella föreningarna. Mycket av kunskapen om arterna i kommunen kommer från den ideella naturvärden.

Mer fokus på jordbrukslandskapet

Framåt ser Peter framför allt ett behov av att titta mer på jordbrukslandskapet för att hitta skonsammare odlingsmetoder och gynna den marklevande faunan och florán. Han ivrar för en tryggare livsmedelsförsörjning och ökad biologisk mångfald, och att komma närmare ett kontinuitetsskogsbruk utan större avverkningar som ger förutsättningar för den biologiska mångfalden att leva



kvar. Även i tätorterna kan man arbeta mer aktivt med biologisk mångfald, menar Peter.

För allmänheten är Peters jobb ganska anonymt då det oftast är kommun-ekologen som syns i media. Hans arbete har ändå inneburit väldigt stora positiva resultat för naturvärden och biologisk mångfald i Lunds kommun. Det har också funnits bra resurser för att arbeta praktiskt med naturvärden, vilket har bidragit till de goda resultaten.

LT 3/10-07

Främmande flora – ett växande hot

I Lund läggs krutet på bekämpning av björnlökan

Av Erika Persson
Tel 046-32 57 52

VÄXTRIKET. Modernt skog- och jordbruk, snabb urbanisering, försurning och ökat tillskott av kväveföreningar i luft, mark och vatten har bidragit till att den svenska floran är under konstant förändring. Liksom det faktum att människor under alla tider har tagit med sig djur- och växtmaterial från andra länder.

Klär sig inte
De flesta arterna som introduceras i en ny miljö klarar sig inte, men i dag är införandet så omfattande att många nya arter sprider sig kraftigt. I Länsstyrelsen i Skåne läns rapport "Invasiva kärlväxter i Skåne" har Lunds botaniska förening identifierat 14 främmande arter som utgör ett hot för ekosystemet. Många av arterna finns i Lund.

– Framför allt är man rädd för att slå ut den naturliga floran, de nya växterna är inte riktigt anpassade till vår natur. Det har alltid kommit in



Tysklönnen är en av de 14 invasiva växterna som hotar den skånska floran. Den är aggressiv och har anpassat sig väl till miljön här, eftersom den har goda betingelser att föröka sig och inga naturliga fiender. Växten riskerar att slå ut boken.
Foto: Lotta Venhagen

nya växter, men det är mycket mer omfattande i dag. Det finns en risk för att ekosystemet slås ut och vi får helt andra miljöer, det gäller framför allt vattenrika miljöer, säger Peter Johnsen, naturvårdsbiolog på Lunds kommun.

Funnits sedan medeltiden
Pestskråp är en väldigt vanligt förekommande art i mellersta och södra Sverige. Örten har funnits i landet sedan medeltiden, men har på senare år blivit betydligt vanligare vilket lett till att övrig vegetation i vattendrag slagits ut.

– Den slår ut gräset på slätterna vilket ökar erosionen. Vi har funderat på om vi ska slå av pestskråp för att få slätterna att hålla ihop bättre.

De största resurserna för att motarbeta främmande växter läggs på björnlökan, eftersom den sprider sig väldigt kraftigt. Ut med vattendragen i Lund är växten vanligt förekommande och kommunen slår två gånger om året av lökan på strategiskt utvalda platser.

– Vi försöker hålla undan nära parker och trilsområden där det rör sig mycket människor. Vi huggar ner den innan blomning på försommaren och mitten av sommaren. Problemet med den är framför allt att växtsaften kan ge brännskador på huden om man kommer i kontakt med den och att den tränger ut andra arter, säger Peter Johnsen.

Invasiva växter

- I Länsstyrelsen i Skåne läns rapport Invasiva kärlväxter i Skåne har 14 arter identifierats som invasiva, det vill säga att de kommit in med människans hjälp, etablerat sig och börjat sprida sig kraftigt i den nya miljön. Dessa arter är: amerikansk dunört, blekbalsamin, jättebalsamin, jätteloka, jätteslide, kanadensiskt gullris, palsternacka, parksallat, parkslide, pestskråp, snöbjör, tysklönn, vattenpest och vresos.
- Riskerna med invasiva växter är att de kan konkurrera ut en äldre inhemska och ofta artrik vegetation och de organismer som är beroende av denna. Den lokala genetiska variationen inom en inhemska art minskar nästan alltid när det blandas upp med genmaterial från främmande populationer.
- De invasiva växterna kan bära på sjukdomar och parasiter som de själva är resistenta mot, men som kan vara förödande för närbesläktade arter och ekotyper. Ett exempel på detta är almsjukan som infördes med smittat almvirke på 1950-talet. Kostnaderna för att bekämpa oönskade växter i skyddsvärda miljöer och i jordbrukslandskap kan bli väldigt höga, eftersom bekämpningen av etablerade invasiva arter måste upprepas årligen.
- En del invasiva kärlväxter är så konkurrenskraftiga att de kan förändra hela ekosystem så att ljus-, fukt-, och näringsförhållande ändras. Europeiskt gräs har till exempel invaderat buskmarker i sydvästra Australien, som har lett till att bränder blir mer intensiva och frekventa. Vattenhyacinten, som ursprungligen kommer från Sydamerika, har förändrat vattenmiljöer i Afrika och Sydostasien på grund av sitt kraftigt täckande växtsätt som hindrar ljus från att tränga ner i vattnet. På så vis har den konkurrerat ut både undervattensvegetation och alger. Flera platser har blivit så täckta att vattenväxten omjuggör bätrafik och fisk.

Artikel i Lokaltidningen den 3 oktober 2007.

Paul Eric Jönsson berättar

När Nils Engleson gick i pension år 1998, strax efter att Peter Johnsen börjat som naturvårdsbiolog, blev det Paul Eric Jönsson som blev kommunekolog. Paul Eric arbetade sedan nio år till den sista januari 2007 då han började som chef för naturvårdsavdelningen på Länsstyrelsen i Malmö. Han hade en bakgrund som fågelforskare på Ekologihuset i Lund. När det blev allt svårare att hitta finansiering av forskningen på sydlig kärrensna började han arbeta som kommunekolog i Höganäs kommun 1992-1997 på halvtid. En kort period 1997-1998 var han sedan kommunekolog i Malmö innan tjänsten i Lund blev ledig.

Paul Eric började läsa biologi i Lund 1976 och fokuserade på ekologi och zoologi. Redan 1970 hade han varit med och bildat Kullabygdens ornitologiska förening. Han satt med i SkOFs styrelse 1974-1996, de sista åren som ordförande.



Kommunekolog

Som ny kommunekolog fick Paul Eric arbeta mycket med de lokala investeringsprojekten (LIP) i början. Kommunen hade fått mycket pengar i bidrag och många av delprojekten var naturvårdsprojekt. Det första kommunala naturreservatet för Rinnebäcksravinen tog Peter fram. Många politiker från alla partier var engagerade och intresserade. I Skrylle naturreservat tog stormen Carola stora arealer granskog 1999 och det blev mycket arbete med att röja upp och plantera lövskog. Björnstorpstäkten var något som kommunen motsatte sig och till en början även länsstyrelsen. Efter flera försök fick markägaren tillstånd att bedriva täkt i 12 år, dock med ett civilrättsligt avtal som skyddade en hassellund intill täkten. Årprojektet, som skulle förbättra naturen kring Höje ån och Kävlingeån, var förebilder för våtmarksrestaureringar i Sverige och roliga att arbeta med. Formellt fick Paul Erik ansvar för personalen i vattenprojektet och naturvårdsbiologen.

Eldsjäl inom miljövården prisas

Skånes ornitologer delar ut stipendium till kommunekolog

REVINDE

Restaureringen av de klassiska fågelmarkerna på Revingeåfältet pågår för fullt. Mycket tack vare kommunekologen Paul-Eric Jönsson i Lund, som har en lång meritlista både inom skånsk miljövärd och ornitologi. Hans insatser uppmärksammas nu av Skånes ornitologiska förening. I går tilldelades han Gustaf Rudebeckstipendiet på 10 000 kronor.

En lämpligare inramning för stipendieutdelning än de nyrestaurerade strandängarna på Krankesjöns västsidan finns knappast. Och prisutdelarna är förstås givna: Gustaf Rudebeck, nestor och stor inspirator inom svensk ornitologi, och vid 87 års ålder fortfarande lika nyfiken och entusiastisk.

– Jo min själ, där sitter en vartfågel!

Ett glatt utrop, så typiskt för honom. I den släta kowa-kikaren spanar han in vintergästen från norr. Sânt måste man bara hinna med, även om uppdraget är högtidligt.

Lundabon Gustaf Rudebeck har för övrigt själv en stark förankring i området. Redan på 30-talet gick han i clinch med markägarna om rederingen av Kävlingeån, ett projekt som hotade det rika fågellivet på Vombs ångar.

Den gången fick naturvården stryka på foten. Vattennivån sänktes, fåglarna flydde.

Men nu, över 60 år senare, kan han faktiskt se en ljusning för de gamla fågelmarkerna, med de projektpengar som plöjs ner i restaurering.

– Kanske markerna på lång sikt kommer att återfå sin forna glans.

Men hans egen glöd har inte varit oväsentlig i sammanhanget, vilket också den rörde stipendiet påpekade:

– Om vi haft fler som du hade vi kommit långt inom miljövården!

Kretsloppspengar

Lunds kommun lyckades häromåret dra en verklig "vinlott" inom det statliga



– Min själ är det inte en vartfågel som sitter därbort! Gustaf Rudebeck gör ett avbrott under stipendieutdelningen till Paul-Eric Jönsson. FOTO: DANIEL ELIASSON

LIP-programmet (lokala investeringsprogram) för en hållbar utveckling. Kommunen inkasserade totalt 126 miljoner kronor, varav en del gick till "Projekt storklandskapet", vilket bland annat omfattar återskapande av våtmarker på Revingeåfältet.

Ett färskt exempel är strandängarna på västsidan av Krankesjön.

Här var det helt igenväxt

med buskage, men tidigare, på 50-talet var detta slätter- och betesängar.

Betesängar

På 30 hektar har nu den forna betesmiljön återställt och buskagen röjts. Dessutom har den för fåglarna så viktiga blå härden innanför vasshavet återställt.

Skotsk högländsskrap batar ångar och strandkant, och

fågelfaunan har svarat direkt. – Redan första året har vipor, rödbena och gulårer etablerat sig som häckfåglar.

På ångarna finns också några av de 15-tal småvatten som grävs för grodornas skull. Hotade arter som stinkpadde och lökgröda ska få en ny chans. – Stinkpaddan leker i polarna i stridsvagnsspåren på fältet, problemet är att polarna torkar ut fram mot sommaren.

Nu hoppas vi att de väljer de nygrävda dammarna istället. Om hörnet väntar nästa sto-

ra projekt, restaureringen av Vombs ångar med Klingavälån i en ny åfåra. Och än en gång knyts historia och nutid ihop.

Vattennivån ska höjas och översilningen av ångarna återställas.

Bättre odds

Hos miljödomstolen i Växjö ligger en ansökan om att ompröva vattendomen från 1997, precis den vattendom som Gustaf Rudebeck kämpade mot!

Den här gången tycks oddsen för naturvården betydligt bättre. Staten äger berörd mark, aningen genom fortifikationsförvaltningen eller naturvårdsverket. Båda är för åprojektet.

Förhoppningen är att domen kommer i början av nästa år så att kommunen kan komma i gång med arbeten i tid så att LIP-anslagen kan utnyttjas.

Men stipendiet får Paul-Eric Jönsson inte bara för insatserna som kommunekolog. Han har också ett förlutet som ordförande för Skåneornitologerna, han har doktorerat på den sydliga härrsnäppans ekologi och följt den svartbenta strandpiparens utveckling på Falsterbonäset.

Dessutom är han pådrivande i det skånska storkprojektet och håller ett vakande öga på skånska rariteter som tornuggla och kornsparv.

Karsten Bringmark
040-660 55 61



Gustaf Rudebeck

Gustaf Rudebeck är en legend i fågelsammanhang i Skåne och en förebild för Paul Eric. Gustaf var också aktiv i Skånes Ornitologiska Förening (SkOF) åren 1952-1970-tal. Till Gustafs 80-årsdag utgav SkOF jubileumsskriften "Pass på" med minnen från Gustafs tid i föreningen. Där beskrevs bland annat Gustafs kamp för Vombs ängar. Dessa hade blivit djurskyddsområde redan 1923, men i slutet av 1930-talet reglerades vattendraget och värdena förstördes. 1942 åtalades Gustaf och en god vän av godsägaren för att ha utan tillstånd ha vistats inom fågelskyddsområdet. Det blev rättegång i Sjöbo häradsrätt med böter som följd. Anklagelserna överklagades och det blev friande dom i hovrätten.

Återinvigningen av Vombs ängar

En av de roligaste händelserna under Paul Erics år i kommunen var invigningen av den nya åfåran på Vombs ängar med stora festligheter som även Gustaf Rudebeck deltog i. Tidigare var Lars Jacobsson ansvarig för Åprojektet, men då han blev sjukskriven fick Palle hoppa in och insåg hur mycket arbete det var. Han föreslog att det skulle anställas en person för samordning, vilket blev först Ann Åkerman och sedan Emelie Björling. Ett senare projekt var Östra Tvets ängar som inte blev lika lyckosamt. Brist på vatten var en anledning till att projektet inte ville ge resultat. Ett mer lyckat projekt var statens förvärv av 112 hektar åkermark väster om Vombsjön. Hjularöd köpte marken först men blev upplysta om de höga naturvärdena och begränsad lönsamhet på fuktiga torvjordar. Paul Eric och Anders Larsson på Länsstyrelsen i Skåne tog initiativ till köpet. Paul Eric minns också att Björn Risinger, som senare bland annat blev generaldirektör för Naturvårdsverket, som biologistudent gjorde ett förslag till skötselplan för Vombs ängar.

Paul Eric berättar om Storkprojektet och hur det hela började genom IVL Svenska Miljöinstitutet och Per Erik Larsson som 1979 började föda upp schweiziska storkar i Aneboda. Nils Kjellén gjorde en utredning 1985-87 för SkOF och 1989 startade SkOF och Naturskyddsforeningen i Skåne det skånska storkprojektet dit storkarna i Aneboda flyttade. Projektet har varit mycket framgångsrikt och nu finns storken åter som vild svensk häckfågel.

När Paul Eric var ung i Viken var det omöjligt att föreställa sig att det skulle bli vanligt med säl, tumlare, havsörn och tonfisk i Öresund 50 år senare. De positiva förändringarna i naturen är viktiga att uppmärksamma bland alla de negativa händelserna. I början av 2000-talet var det risk att den militära verksamheten vid P7 på Revingehed skulle läggas ned och bland annat Paul Eric skrev skrivelser till stöd för verksamheten som var viktig för att bevara naturvärdena. Idag är situationen en helt annan och Försvarmakten upprustar kraftigt efter NATO-inträdet och kriget i Ukraina. Intresset för att värna naturvärdena är dock inte lika stort som det var för 25 år sedan.

LIP-projekt på Romeleåsen

Två delprojekt i LIP-ansökan 2001 fick Anders Olsson ansvar för: jätteträdsinventeringen och restaureringen av fåladsmarker på Romeleåsen. Projektet tog



fram väldigt vackra emaljskymtar som sattes på de skyddade jätteträden runt om i kommunen. För fåladsmarkerna var det viktigaste att säkerställa långsiktig hävd. Mycket av pengarna gick därför till att sätta upp nya staket och röja sly i igenväxta betesmarker.

Våtmarksprojekten

År 1991 började kommunerna längs Höje å att driva Höjeåprojektet, på initiativ av Lunds kommun i Höjeå vattendragskommitté, för att minska kvävebelastningen i vattendraget. Under de första tio åren återskapades 58 hektar våtmarker. Kävlingeåns vattenvårdsförbund tog initiativ till en vattenvårdsplan för delar av Kävlinge åns avrinningsområde. Utredningen som genomfördes 1991 begränsades till området uppströms Vombsjön. År 1995 bildades en särskild organisation, Kävlingeåprojektet, för att på samma sätt återskapa våtmarker och rena kväve och fosfor i detta vattendrag. De berörda kommunerna lyckades gå samman och investera pengar i åtgärder som förutom att rena vattnet även gett ökad biologisk mångfald och tillgång till naturområden för rekreation och jakt. Under en stor del av arbetet har konsultfirman Ekologgruppen efter upphandling hjälpt kommunerna med planeringen och det praktiska arbetet med att anlägga våtmarkerna. En viktig förutsättning för satsningen var det vattendirektiv som EU hade beslutat om och som med Sveriges medlemskap i EU blev styrande även här. Bland annat regleras halterna för näringsämnen fosfater och nitratkväve men också de hydrologiska förutsättningarna.

Kävlingeåprojektet har kostat 127 miljoner och har finansierats till hälften av kommunerna och till hälften av staten och EU. 375 hektar nya våtmarker har skapats, vilket motsvarar en yta stor som Krankesjön. Lars Jacobsson har varit med hela resan med våtmarkssatsningarna som ansvarig chef vid park- och naturförvaltningen/kontoret i Lund. Emilie Björling kom in ganska tidigt i projektet och följde det en lång bit in på 2000-talet då Jonas Johansson tog över. Den 9 mars år 2012 uppmärksammade Skånska Dagbladet att det är 17 år sedan projektet började.

Skånska Dagbladet gjorde också en intervju med Anna-Karin Olsson och Anna Hagberg på Ekologgruppen den 3 april år 2000 när de var ute och letade efter lämpliga marker att återskapa våtmarker på. Tanken var att projektet skulle genomföras genom frivilliga överenskommelser med markägarna. Den ekonomiska ersättningen fungerade också som en morot. Markägaren kunde få upp till 40 000 kronor per hektar, och fick samtidigt en ny våtmark som kunde användas för rekreation och jakt. Huvudman för projektet var Kävlingeåprojektet med nio kommuner och en rad andra intressenter.

Den 9 februari år 2000 skrev Skånska Dagbladet om den stora restaureringen av Klingavälsån mellan Vombvägen och Kävlingeån. Tanken är att 2,5 kilometer av Klingavälsån ska få tillbaka sitt meandrande lopp genom grävarbeten, varpå den gamla fåran läggs igen. Syftet är att få tillbaka en del av det rika fågelliv som fanns här innan ån reglerades på 1940-talet. Det är genom LIP-projektet Storklandskapet som bidrag gjort det möjligt att restaurera ån. Länsstyrelsen, Naturvårdsverket, Miljödepartementet och Jordbruksverket var inblandade i



förberedelserna. Länsstyrelsen gav klartecken som godkändes av Miljödomstolen.

Miljökonferens om våtmarker

Skånska Dagbladet skrev den 10 maj år 2000 om en stor miljökonferens i Lund med våtmarker i fokus. Lars Jacobsson intervjuades och berättade om de många åtgärder som gjorts i Höjeå- och Kävlingeåprojekten för att återskapa våtmarker som tagits bort under de senaste 150 åren. Ett hundratal deltagare från Norden och de baltiska länderna kom till Lund för att lära sig mer om våtmarksarbetet. Värd för konferensen var Nordiska Jordbruksforskarens förening NJF med cirka 2600 medlemmar. Kommunekolog Paul Eric Jönsson uttalade sig också om Lunds mångåriga arbete med våtmarksrestaurering samt hänvisade till det kommande vattendirektivet från EU som var tänkt att ytterligare stärka vattnets betydelse i landskapet.

Paul Erik lämnade sin tjänst som kommunekolog i Lunds kommun vid årsskiftet 2007 och blev chef för naturvårdsenheten på Länsstyrelsen i Skåne län.

SkD 3/4-2000

Mängder av dammar anläggs

Åprojekten i en intensiv fas för Lunds, Kävlinges och Eslövs kommuner

LUND
Kävlingeå- och Höjeåprojekten går in i en aktiv period. Massor av dammar ska anläggas och de ansvariga på konsultföretaget Ekologgruppen i Landskrona söker med ljus och lykta efter markägare som vill avstå en bit av sina ägor. Det behövs ett stort antal intresseanmälningar. Många gällras bort eftersom det inte är överallt det passar att skapa våtmarker.

– Vi ska ge järnet i Lund, Kävlinge och i viss mån i Eslöv den närmaste tiden. Det är en fas då vi letar efter villiga markägare och lämpliga platser, säger Anna-Karin Olsson, biolog på Ekologgruppen.

Tanken är att projekten ska gå ut och uppfylla genom frivilliga överenskommelser med markägarna. Hittills har det gått över förväntan att få lantbrukare och andra berörda att engagera sig i arbetet.

– Ganska många är intresserade av vilt- och naturvård och ur den aspekten finns det gemensamma vinster för båda parter. Men även miljöengagerar. Människor vill dra sitt strå till stacken, säger Anna Hagerberg, agronom på Ekologgruppen.

Får också pengar
Den ekonomiska ersättningen fungerar också som en motor. Markägarna kan få maximalt 40 000 kronor för ett hektar – då gäller det mycket fin jordbruksmark – som blir om-

vandlat till våtmark. För betesmark är ersättningen betydligt lägre.

Syftet med Kävlingeå- och Höjeåprojekten är att få ner läckaget av näringsämnen till vattendragen och vidare ut i havet. Målet är en minskning med tio procent. Bakom Kävlingeåprojektet står de nio kommuner som ligger inom avrinningsområdet. Höjeåprojektets huvudman är ett vattendragsförbund bestående av dem som står för utsläppen i ån.

Höjeåprojektet har pågått sedan 1991 och har hittills re- sulterat i 58 hektar ny våtmark.

Arbetet med Kävlingeå startade 1995 och har gett 50 nya dammar med en genomsnittlig storlek på ett hektar, dessutom har 15 ha skyddszo- ner anlagts.

Men detta är bara början. Målet för Kävlingeå är 300 hektar våtmark. I Lund och Kävlinge ska 25 hektar skapas fram till år 2003. Under samma period arbetar Ekologgruppen med 10 hektar dammar inom Höjeås vattensystem.

Att göra nya dammar är inte okomplicerat. Hänsyn måste tas till både de topografiska förutsättningarna och kulturmiljön i övrigt.

De ingrepp i naturen som gjordes från slutet av 1800-talet fram tills för bara tjuo år sedan, en process som tog bort upp mot 90 procent av de naturliga våtmarkerna, ställer till de största svårigheterna. Ofta gjordes torrläggningarna genom sänkningar av vattennivåerna i sjoar, åar, bäckar och diken. Den gamla balansen är förorad för alltid.

– Vi kan inte schacka hur mycket som helst. På vissa ställen måste man gräva flera meter för att hitta vatten och sedan gå ner ytterligare för att kunna skapa en damm av det. Då blir det för dyrt, säger Anna-Karin Olsson.

Massgrav
Kulturmiljön är andra hänsyn. Påträffas arkeologiska lämningar ska det till utgrävningar. Till exempel vid Igelösa var projektgruppen övertygad om att grävningarna skulle blåsas av eftersom en massgrav från slaget i Lund förmodades ligga där dammen planerades. Men några skelett dök aldrig upp och arbetet kunde göras färdigt.

En rolig grej inträffade vid Skarhults slott i Eslöv där en damm skulle anläggas. Det fanns diken i skogen som ingen visste vad de används till. När vi gick upp på slottsvinden lyckades vi hitta gamla kartor som tydligt markerade att det rörde sig om en kanal till ett gammalt ångsvaningsystem. Tack vare denna information kunde vi använda diken på nytt, säger Anna Hagerberg.

Joakim Stiernä



Floran och faunan i de nya dammar som anläggs i de nya dammarna blir snabbt otroligt rik. 184 djurarter och lika många växtarter har registrerats, berättar Anna-Karin Olsson och Anna Hagerberg på Ekologgruppen. Efter en kort stund vid den här nya pölen vid Flyinge har de noterat en mängd ovanliga fåglar som tofsvipa, strandskata, rödbena, storspov och stork.

FOTO: JOAKIM STIERNÄ

Artikel i Skånska Dagbladet den 3 april år 2000.



Naturpedagogik

Redan före planeringen av LIP-projekten hade Lunds kommun börjat med naturpedagogisk verksamhet och bland annat startat Naturskolan där Gun Jacobsson och Anders Kjellsson var eldsjälar. Båda var med och skrev på ansökningarna för större naturpedagogiska projekt som sedan två lärare från Veberöd, Lena Ingvad och Anders Åsberg, blev projektledare för. Jag har varit kollega med båda i många år och bestämmer träff på Skryllegården en försommarkväll för att lära mig mer om den verksamhet som de var med att genomföra.

Intervju med Lena Ingvad och Anders Åsberg

Lena Ingvad är utbildad lärare och var verksam i Veberöd på 1990-talet. Hon hade varit engagerad för gröna skolgårdar och bland annat varit med i flera EU-projekt med kunskapsutbyte med framför allt England och Irland. Skolan i Veberöd sökte pengar för skolgårdsprojekt som blev mycket framgångsrika i mitten av 1990-talet. Anders Åsberg var med i EU-projektet med England och Irland som digitaliseringsansvarig. Anders Kjellsson som var föreståndare för naturskolan i Lund var också engagerad i EU-projekten och troligen den som skrev LIP-ansökan med inriktning mot naturpedagogik. 1998 blev Lena och Anders projektledare för LIP-projektet "Höje å natur- och kulturstig" med inriktning på naturpedagogik. Höje å natur- och kulturstig var ett treårigt projekt som blev förlängt ett år till 2002.

Naturbussen

2002 startade sedan projektet Naturbussen som både Lena och Anders var ansvariga för. Syftet var att underlätta för invånarna att ta sig ut till naturen genom att inrätta en särskild naturbuss som skolorna kunde använda i veckorna och allmänheten i linjetrafik på helgerna. Det blev en stor framgång efter en lite trevande inledning. Skolorna var mycket tacksamma för möjligheten att komma ut till en rimlig kostnad, och allmänheten uppskattade särskilt de arrangemang som ordnades vid de fasta bussresorna med guider och föredragshållare. Anders Åsberg fortsatte sedan med naturbussen 2005-2008 i kommunens regi varpå projektet flyttades över till Skånetrafiken och Region Skåne. Det blev mer problematiskt i den nya organisationen, men fortfarande finns Naturbussen kvar i linje 159 som går runt Skrylleskogen under vår och höst.

Utvecklingsstrateger

År 2005 inrättade Park- och naturkontoret två nya tjänster där Lena Ingvad fick den ena som naturpedagog/utvecklingsstrateg och Per Blomberg (författaren) den andra som utvecklingsstrateg inom Park och naturvård. Syftet var bland annat att genomföra Grönstruktur- och naturvårdsprogrammet samt skapa kontinuitet för de många utvecklingsprojekt som genomförts med LIP-medel. Lena startade projektet Lärande natur som bland annat fick LONA-bidrag för olika delprojekt. Fyra naturbaser (naturpedagogiska platser) skapades vid



Naturskyddsföreningen Lund

Silvåkra, Veberöds Ljung, Klockareängen/Pinnmöllan, Kaninlandet samt Koloniområdet. Region Skånes miljövårdsfond gav medel till gömslet Ivassen som bland annat Anders Åsberg var mycket engagerad i att skapa. Det var under denna tid som ett nytt naturum började planeras, för att så småningom invigas våren 2024. Lena arbetade fram till 2016 då hon gick i pension. Det blev totalt 18 år med naturpedagogiken som huvudsaklig arbetsuppgift och ännu fler år med gröna skolgårdar.

Det mest spännande

När jag frågar Lena vad som varit mest spännande under dessa år svarar hon arbetet med naturum, alla bra medarbetare och projektet med vresbokarna i Torna Hällestad. Vresbokarna är unika i ett europeiskt perspektiv och har få motsvarigheter. Lund har varit en föregångskommun när det gäller naturpedagogik och har gärna delat med sig av sina erfarenheter i form av konferenser och workshops som Lena ansvarat för. Den nya naturvårdspolitik som presenterades av regeringen 1998 hade utökat naturvårdens mål till tre områden – värna, vårda och visa. "Visa" var det nya och något som Lena ser som oerhört viktigt för att skapa förståelse för varför vi ska värna och vårda naturen.

Grönstruktur- och naturvårdsprogram

Själv fick jag möjlighet att jobba på halvtid år 2002-2003 med att ta fram ett nytt grönstruktur- och naturvårdsprogram för Lunds kommun. Arbetet gjordes tillsammans med landskapsarkitekterna Malin Ritzell och Lena Gertsson på stadsbyggnadskontoret som ansvarade för grönstrukturen medan jag tillsammans med Paul Eric Jönsson fick ansvaret för naturvården. Parallellt med anställningen jobbade jag halvtid vid Region Skåne med den första strategin för en grön struktur i Skåne, som också blev det första strategiska dokument som alla 33 kommuner kunde enas kring i Region Skåne.

Grönstruktur- och naturvårdsprogrammet skulle ersätta de äldre strategiska dokumenten naturvårdsplan och grönplan som Park- och naturförvaltningen tagit fram 1989 och 1990. Mycket hade hänt under de senaste 13 åren. Länsstyrelsen i Malmöhus län hade presenterat en regional naturvårdsplan år 1997. Dessutom hade naturvårdsverket presenterat en nationell vägledning för naturvårdsplanering 1998. Det blev en omfattande dokumentation av naturområden samt ett handlingsprogram för åtgärder de kommande åren. Det dröjde ett tag innan Grönstruktur- och naturvårdsprogrammet antogs år 2006 av kommunfullmäktige.

Utvecklingssamordnare

När jag började min tjänst som utvecklingssamordnare inom Park- och naturvården i Lunds kommun var det tanken att det skulle bli många olika projekt för att genomföra åtgärderna i Grönstruktur- och naturvårdsprogrammet. Kommunen ville också söka externa medel för att kunna göra fler åtgärder. Efter några år hade Lena Ingvad och jag lyckats fördubbla budgeten med våra tjänster och den halva miljon som vi hade till förfogande genom



LONA-bidrag och EU-bidrag. Av kommunens 1,5 miljoner i kostnader fick vi alltså ut 3 miljoner i natur- och parknytta.

Bland de projekt som jag arbetade med kan nämnas biologisk mångfald i sandmarker i Veberöd och Genarp, trädplantering för klimatet i Lund, en naturdatabas för kommunen, en naturapp för att hitta ut i naturen, en parkguide med beskrivning av Lunds parker, tillgänglighetsprojekt för att öka möjligheten för funktionsnedsatta att vistas i naturen samt LIFEescape – ett EU-projekt som skulle tillämpa den europeiska landskapskonventionen i Vombsänkan. Detta projekt resulterade 15 år senare i den ansökan som nu har skickats in till UNESCO för att göra Storkriket till ett biosfärområde.

Under de två sista åren av min anställning vid Park- och naturkontoret 2013-14 bodde jag i Tokyo, men kunde på distans arbeta med att revidera naturvårdsdelen av Grönstruktur- och naturvårdsprogrammet (det som sedan blev Grönplanen) samt ta fram underlag till den första friluftslivsplanen för kommunen.



Artikel i Sydsvenska Dagbladet den 8 november 2009.

Intervju med Cecilia Backe

När Paul Eric Jönsson lämnade rollen som kommunekolog för Länsstyrelsen i Skåne vid årsskiftet 2006-2007 blev tjänsten utannonserad. Jag sökte och fick den men tackade nej till jobbet. Dock fick jag vara tillförordnad under ett knappt halvår innan tjänsten kunde tillsättas. Det blev Cecilia Backe som blev nästa kommunekolog i Lunds kommun. Cecilia började sin yrkeskarriär efter



biologiutbildningen med att arbeta på miljöförvaltningen i Kävlinge kommun. Därefter forskade hon på universitetet i Lund i 10 år och fick barn. Efter forskningen blev hon miljöstrateg i Lomma kommun i början av 2000-talet, och i maj 2007 tillträdde hon som kommunekolog i Lunds kommun.

En av de första aktiviteterna Cecilia minns från det nya jobbet var en resa till London, som jag arrangerade, där Chelsea Flower Show och flera naturvårdsprojekt besöktes. Avdelningen gjorde en studieresa vartannat år på den tiden. Ett av de första uppdragen som kommunekolog var att implementera grönstruktur- och naturvårdsprogrammet som nyligen antagits. Här lyckades naturvården få de områden som var i de tre högre klasserna att innebära stora restriktioner för nybyggnation på landsbygden. När jag frågar vad som varit roligast under åren i Lunds kommun tar Cecilia upp Skrylleområdets utveckling och det nya naturumet som nyligen invigts. Det har gjorts många åtgärder i området förutom naturumet – , bättre struktur och enhetlig skyltning, utegym, naturlek, viltgömslet Gyltan och att Skrylles betydelse blev väl förankrad hos chefer och politiker. Andra roliga händelser var de kommunala naturreservat som inrättades; Dalby fälad no 5, Sularpskärret, Rökepipan och Kaninlandet samt Hardebergaängen som blev biotopskydd.



Gamla träd guld värda för naturen

Lunds nya kommunekolog
vill låta skogen sköta sig själv.

LUND. Att bevara, utveckla och värda naturen i Lunds kommun är Cecilia Backes uppdrag. Den nya kommunekologen tycker däremot inte att man ska städa för mycket i naturen.

Lund var en av de första kommunerna i landet som fick en kommunekolog. Efter en "kupp" i kommunfullmäktige såg Geirid Fiskesjö (c) till att det blev majornet för att inrätta tjänsten.

Förste ekolog blev Nils Englesson. Han efterträddes av Paul-Eric Jönsson. Han försvann till länsstyrelsen och nu är det Cecilia Backe som har ansvaret för naturvärden.

Föregångsstad

Hon kommer närmast från en tjänst som miljöstrateg i Lomma och är medveten om att Lund ligger långt framme när det gäller naturvård.

– Jo, det får jag ofta höra och vid möten på länsnivå tar man ofta upp exempel på vad som åstadkommit i Lund.

Lund är staden utan vatten och naturen ligger inte om hörnet, men man behöver inte ta sig särdeles långt för att hitta värdefulla naturområden.

– Fåladsmarker i Lunds kommun är unika med bland annat en rik flora. Det nya kommunala naturreservatet vid Dalby är ett exempel. Måryd är ett annat, säger Cecilia Backe.

När hon får välja bland pärlorna i kommunen nämner hon också Häckebergaområdet. Just där är tre nya naturreservat aktuella.

Från fara till tillgång

– Häckeberga med många gamla träd och många rödlistade arter är en miljö som det är viktigt att värda. Men det handlar inte bara om att bevara utan också se till att det kommer efterföljare till de gamla träden.

– I äldre träd, gärna ihåliga, lever insekterna som är helt beroende av den miljön. Det är därför vi inte ska städa för mycket, gamla träd måste få ligga kvar. Vi bygger även upp så kallade fauna-depår, högar av döda träd i tätorten där gamla träd kan utgöra en fara, säger kommunekologen.

Förutom tillgång till värdefull natur har Lund också, enligt Cecilia Backe, fina förutsättningar för friluftslivet i Skrylleområdet och på Romeleåsen.

Att förbättra just friluftslivet är en av uppgifterna som är aktuell för kommunekologen.

– I Höje å-projektet har det tidigare arbetats med att minska övergödning. Nu går vi vidare och arbetar också med att skapa vandringsstråk längs ån. I det arbetet handlar det om att finna en balansgång. Allmänheten ska få tillgång till naturen samtidigt som naturen inte ska störas, förklarar Cecilia Backe.



Cecilia Backe är Lunds nya kommunekolog. Hon tycker att naturen ska värdas – men att det inte ska städas allt för mycket. Löven är en tillgång där de ligger.

I Lunds kommun har det genomförts en rad våtmarksprojekt, och mer sådant blir det.

– I dessa klimattider är det viktigt att vi kan ta hand om dagvattnet. Att skapa våtmarker har också en stor betydelse för den biologiska mångfalden.

Mycket byråkrati

Att vara kommunekolog innebär inte att man alltid är ute i naturen.

– Nej, jag sitter en hel del vid skrivbordet. Det finns en byråkratisk sida av det här jobbet. Jag ska förvalta Lunds grönstruktur och naturvårdsplan så att det blir möjligt att förverkliga vad som står där. Jag är nöjd med att naturvärden i Lunds kommun ligger under tekniska förvaltningen. Det underlättar genomförandet.

Privat behöver Cecilia Backe inte söka naturen.

– Jag är gift med en lantbrukare och bor på en gård i Flyinge med hästar, hund, katter och höns.

Foto:
Ingemar D Kristiansen
ingemar.d.kristiansen@sydsvenskan.se

Text:
Ingrid Nathell
ingrid.nathell@sydsvenskan.se

Artikel i Sydsvensk Dagbladet den 25 november 2007 då Cecilia Backe presenteras som ny kommunekolog i Lunds kommun.

Gamla träd

Cecilia har kämpat för de gamla träden i staden och flera LONA-projekt har genomförts på detta tema. Det interna naturvårdsarbetet i kommunen har också varit viktigt, med givande diskussioner om balansering, naturvärdesinventeringar och samarbetet med olika förvaltningar. Arbetet inom vattenråden var viktigt och framgångsrikt men inte alltid utan tuffa diskussioner och många utmaningar. Våtmarken vid Södra Sandby har blivit ett mycket lyckat och uppskattat projekt som Cecilia påbörjade under sin sista tid som kommunekolog i kommunen.



Naturskyddsföreningen Lund

Kommunekologen har haft nära samarbete med den ideella naturvården. LNF med flera föreningar gör ett viktigt arbete framför allt när det gäller med kunskapsinsamling och bevakning av ärenden, menar Cecilia. Hon har träffat Nils Englesson som efter pensioneringen var aktiv i bland annat Revingerådet och Kävlingeåns vattenråd. Hon har även haft en hel del samarbete med Lunds botaniska förening kring Skånes flora och SkOF för fågellivet. Även Entomologiska sällskapet ESIL har varit en viktig samarbetspartner.

LIP-programmet var viktigt för att få fart på miljö- och naturvårdsarbetet i kommunen, och arbetet har sedan gynnats av LONA-bidragen. Dessa har bidragit till mer personal som kan arbeta med naturvårdsfrågorna. Under många år var Cecilia chef för naturvårdsgruppen i Lund med Peter Johnsen som naturvårdsbiolog, Emelie Björling som vattenstrateg följt av Jonas Jonasson och Anna Olsson, samt Marie Sager som föreståndare för naturum. Andra engagerade kollegor var Christina Persson, Maria Sjöberg och Lena Ingvad som alla haft stor betydelse för naturvårdsarbetet och utvecklingen av Skrylleområdet. För framtiden är resurserna och politikens intresse avgörande. Det fortgår en utarmning av naturen och miljön påverkas negativt. Skogsbruket har blivit mer polariserat de senaste decennierna efter en relativt god samsyn kring millennieskiftet. Den ökade polariseringen är mycket negativ, menar Cecilia Backe.

Hon lämnade sin tjänst i oktober 2017 efter 10 och ett halvt år som kommunekolog för att bli chef på Länsstyrelsens naturskydds-enhet.

Intervju med Lars Jacobsson (fortsättning)

Som ansvarig för park- och naturkontoret på tekniska förvaltningen hade Lars i uppdrag att få de tre avdelningarna inom kontoret att fungera tillsammans – naturvård, park och beställning. Naturvårdsplanens och grönplanens årtgärdsförslag blev viktiga underlag vid ansökan om medel. Tidigare tuffa besparingar vändes nu till ett intressant och välkommet utvecklingsarbete, och ny kompetens tillfördes verksamheten (kommunens ekonomi hade förbättrats och omfattande statliga bidrag fanns tillgängliga). Projektbudgetarna inom Park- och naturvårdens verksamhet omfattade cirka 40 miljoner kronor varav staten bidrog med hälften. Det stora översilningsprojektet inom Vombs ängar är ett av många projekt som genomfördes inom ramen för det lokala investeringsprogrammet (LIP). Vid invigningen 2002 var Gustaf Rudebeck, legendaren inom svensk ornitologi och förkämpan för fågellivet på Vombs ängar, på plats.

Natura 2000-områden

Införandet av de nationella miljömålen, miljöbalken och EU:s art- och habitatdirektiv, fågeldirektiv och vattendirektiv var viktiga utgångspunkter i arbetet.

Lars minns också arbetet med att genomföra Natura 2000-områden utifrån Art- och habitatdirektivet. Särskilt utmanande var det med Stadsparken som Natura 2000-område, eftersom säkerhetsaspekten gjorde det svårt att både bevara de



gamla träden och se till att människor kunde vistas säkert i parken. Samtidigt ökade parkens naturvärde genom denna klassificering.

Arbetet med att revidera naturvårdsplanen och grönplanen inleddes redan i början av 2000-talet och resulterade i ett grönstrukturprogram, som antogs av kommunfullmäktige 2006. Programmet kom nu att omfatta såväl naturvårds- som parkverksamheten. Arbetet bedrevs i nära samverkan mellan stadsbyggnadskontoret, där landskapsarkitekt Lena Gerdtsson hade ansvar för parkdelen och tekniska förvaltningen där Paul Eric Jönsson hade ansvar för naturvårdsdelen.

Samtidigt infördes ett nytt åtgärds- och budgeteringsinstrument för park- och naturvård, GNP, ett treårigt program som årligen aktualiserades. På detta sätt fick tekniska nämnden, kommunstyrelsen och kommunfullmäktige årligen en tydlig bild av alla projekt inom park- och natur som skulle genomföras inom de kommande tre åren. Här ingick även nyskapande av allmän platsmark inom exploateringsverksamheten. Lars ser det som ett steg framåt att dessa gröna investeringar nu årligen tydliggjordes för kommunledningen på ett samlat sätt.

Grönstruktur- och naturvårdsprogram

Det nya grönstrukturprogrammet ledde fram till nya åtgärdsprojekt och för att styra upp dessa skapades två nya tjänster som utvecklingssamordnare. Detta gav en helt annan stadga åt denna verksamhet. Här formulerades och söktes projektmedel (från stat, region och EU), här utreddes vissa saker och det genomfördes många projekt. Det var helt klart ett lyft för det gröna i Lunds kommun, menar Lars.

Bland de pedagogiska projekten vill han nämna gömslet vid Krankesjön "I Hvassen", som blev ett spännande utflyktsmål. Särskilt roliga projekt var naturbussen som blev mycket uppskattad och ekobaserna som gjorde det lätt för skolklasser och allmänheten att komma ut i naturen. Naturskolan har varit en viktig samarbetspartner.

Som ansvarig för park- och naturkontoret fick Lars en bra överblick över olika naturvårdsåtgärder som bildandet av nya naturreservat och de externfinansierade projekten.

Naturvårdsbiolog

1998 skedde en ytterst nödvändig förstärkning av naturvårdskompensen på beställarsidan genom inrättande en ny tjänst som naturvårdsbiolog. Tjänsten gick till Peter Johnsen, som kom att ansvara för driften av Lunds naturområden. Stormen 1999 gick hårt fram i Skrylleområdet, men hade det goda med sig att omställningen till lövskog kunde påskyndas. De långtgående diskussionerna kring millenieskiftet om flyttningen av Kungsmarkens golfbana resulterade i att golfbanan fick ligga kvar trots stort motstånd från Naturvårdsverket. Länsstyrelsen och kommunen.

Stallningen av betesdjuren på Revingefältet var även den en långdragen historia där djurskyddsföreträdare motsatte sig att djuren skulle gå ute året om. Till slut



fick KC ranch dock dispens för att hålla djuren ute året om med tillgång till våderskydd. Nu är åter betesdriften på fältet under diskussion fast utifrån helt andra utgångspunkter. Militärens utökade verksamhet har gjort det svårt att bedriva ranchdriften som tidigare. Införandet av Miljöbalken gav kommunerna möjlighet att bilda kommunala reservat och redan 2003 fick kommunen sitt första kommunala reservat nämligen Rinnebäcksravinen, vilket skulle följas av flera.

Särskilt roligt var det när Nöbbelövs mosse invigdes som naturreservat 2014, efter ett långt och tråget arbete som pågått ända sedan 1995. Lunds tre första kommunekologer Nils Englesson, Paul-Eric Jönsson och Cecilia Backe, medverkade på olika sätt till förverkligandet av denna reservatsbildning. Ett bestående minne är invigningen av den första etappen i projektet 1997, när ett par knölsvanar flög lågt över den samlade skaran och det uppstod en nästan magisk känsla.

Skrylle naturum kom trots upprustning så småningom att inte längre uppfylla Naturvårdsverkets kriterier för naturum, eftersom det var litet. Redan 2007 påbörjades planeringen av ett större naturum, som stod klart först våren 2024.

EU:s vattendirektiv ställde bl.a. krav på bildande av vattenråd. Det var ett omfattande arbete, som resulterade i att både Höje ås vattenråd som Kävlingeåns vattenråd såg dagens ljus 2010. EU-projektet Lifescape, som genomfördes 2011-2014, bildade underlag för den ansökan om *Biosfärområde Storkriket*, som just nu prövas av UNESCO. Stadsträdgårdsmästarkongressen 2011 blev ett tillfälle att informera landets kommuner om vårt arbete inom park- och naturverksamheten. Många erfarenheter inom naturverksamhetens arbetsfält har i mångt och mycket också smittat av sig på parkverksamheten, vilket lett till ett fruktbart samarbete.

Lars menar att han i sin verksamhet varit omgiven av ambitiösa och kreativa medarbetare. Arbetet har präglats av gott samarbete med politiker, förvaltningar, kommuner, myndigheter, markägare, allmänhet, forskarvärld med mera. Det fanns mycket god kompetens och många spännande idéer på förvaltningen/ kontoret, som medförde att kommunen alltid låg i framkant när det gällde park- och naturvårdsarbetet.

Striden om Kungsmarken

Den 21 maj år 2000 skrev Sydsvenska Dagbladet om att Naturvårdsverket ville flytta nio av golfbanorna på Kungsmarkens golfbana. Golfklubben kunde för sin del gå med på att flytta fem av banorna men inte alla, och ordnade en naturdag för att visa att man månade om naturen. Denna floravandring leddes av Lennart Engstrand som var föreståndare för Botaniska trädgården i Lund. Ett 50-tal besökare följde med på vandringen.

Som jag minns att Paul Eric Jönsson har berättat händelsen höll arrendeavtalet för golfklubben vid denna tid på att gå ut. Kommunen, länsstyrelsen och Naturvårdsverket ville att delar av golfbanan skulle flyttas eftersom dräneringar skadade den värdefulla floran i naturreservatet. Ett avtal var i princip klart när klubben bytte ordförande och den nye ordföranden motsatte sig



överenskommelsen. Golfklubben åberopade besittningsrätten och Naturvårdsverkets jurister backade. Det blev ett förlängt arrendeavtal som tyvärr medfört fortsatt utarmning av floran.

SDS 2115 - 2000

Rariteter lockade till naturdag på omstridd bana

Av Joakim Berglund

LUND. Naturvårdsverket kräver att nio av hålen på Kungsmarkens golfbana flyttas för att skona miljön.

Lunds Akademiska golfklubb vill bara gå med på en flytt av fem.

På onsdag ska politikerna i tekniska nämnden säga sitt.

– Jag vill inte föregripa deras beslut, men jag tycker att det här är en bra kompromisslösning, säger Jan Dahlin i golfklubbens naturvårdskommitté.

Kungsmarken är sedan 1974 klassat som naturreservat och frågan om golfbanans vara eller icke har debatterats i flera år.

Igår passade klubben på att arrangera en naturdag i området för att visa att golfarna mår om den unika floran som finns på Kungsmarken.

– Det är sjätte året som vi gör det. Det är en långsiktig satsning från vår sida för att

öka golfarnas kunskap om området och den fantastiska natur som finns här, säger Jan Dahlin.

Ciceron den här gången var Lennart Engstrand från Botaniska trädgården.

Han tog med ett femtiotal besökare på en rundtur över den natursköna golfbanan.

Första stoppet gjordes vid banans tionde hål där Engstrand fick hela gruppen att knäböja över den kortklippta gräsmattan.

– Det ni ser här kallas för krypnarv. Det är för att man måste krypa om man vill se kronbladen, så liten är den. Men det är en av våra vanligaste växter över huvud taget. Inne i stan hittar man den mellan varje gatsten, berättade botanikern.

Längre fram visade han upp en riktig raritet: en handfull exemplar av den mycket sällsynta humlesugan, en fem till sju decimeter hög ört med purpurroda blommor.

– Den finns bara här och i

sade Lennart Engstrand.

Därför fick Botaniska trädgården tillstånd att ta tio sticklingar av växten för att försöka ta fram fler exemplar. Och det lyckades. De nya växterna har nu planterats vid golfbanan igen.

– **På så sätt** kan de befrukta varandra. Nu är humlesugan räddad i Lund, sade Lennart Engstrand och fortsatte sin vandring över fälten. Men frågan vad som hän-

der med golfbanan är långt ifrån avgjord.

– Jag hoppas att vi kan komma överens. Jag tror det är bra för Kungsmarken om golfklubben blir kvar. Banan fungerar lite grand som en buffert mot den framväxande staden. Det här området skulle aldrig tåla att bli ett nytt Skrylle, säger Jan Dahlin.



FOTO: EMILIA OLOFSSON

Lennart Engstrand från Botaniska trädgården ledde naturdagen inför ett femtiotal intresserade på golfbanan på Kungsmarken.

Stehag. Sen är det slut i det här landet, sade Lennart Engstrand och berättade hur man lyckats rädda växten i Lund.

Länge fanns det bara ett enda exemplar som växte vid golfbanan. Men eftersom humlesugan är självsteril så kunde den inte själv sätta frö och föröka sig.

– Den har stått här i flera decennier. Men en olycka eller några kaniner skulle snabbt ha gjort slut på det.

joakim.berglund@sydsvenskan.se

Artikel i Sydsvenska Dagbladet den 21 maj år 2000.

Fäladsmarkerna

Det har under lång tid skett en kontinuerlig minskning av antalet betesdjur i kommunen vilket är ett stort hot mot den biologiska mångfalden. Både Jörgen Nilsson på Länsstyrelsen och Peter Johnsen på kommunen har arbetat intensivt för att hitta engagerade djurhållare med rätt sorts djur för de värdefulla naturbetesmarkerna. I flera omgångar har också kommunen hjälpt djurhållare med värdefulla marker att sätta nya staket och röja sly och buskage. Reglerna i EU:s jordbrukspolitik har också påverkat djurhållningen på ett både positivt och negativt sätt vad gäller naturvården.

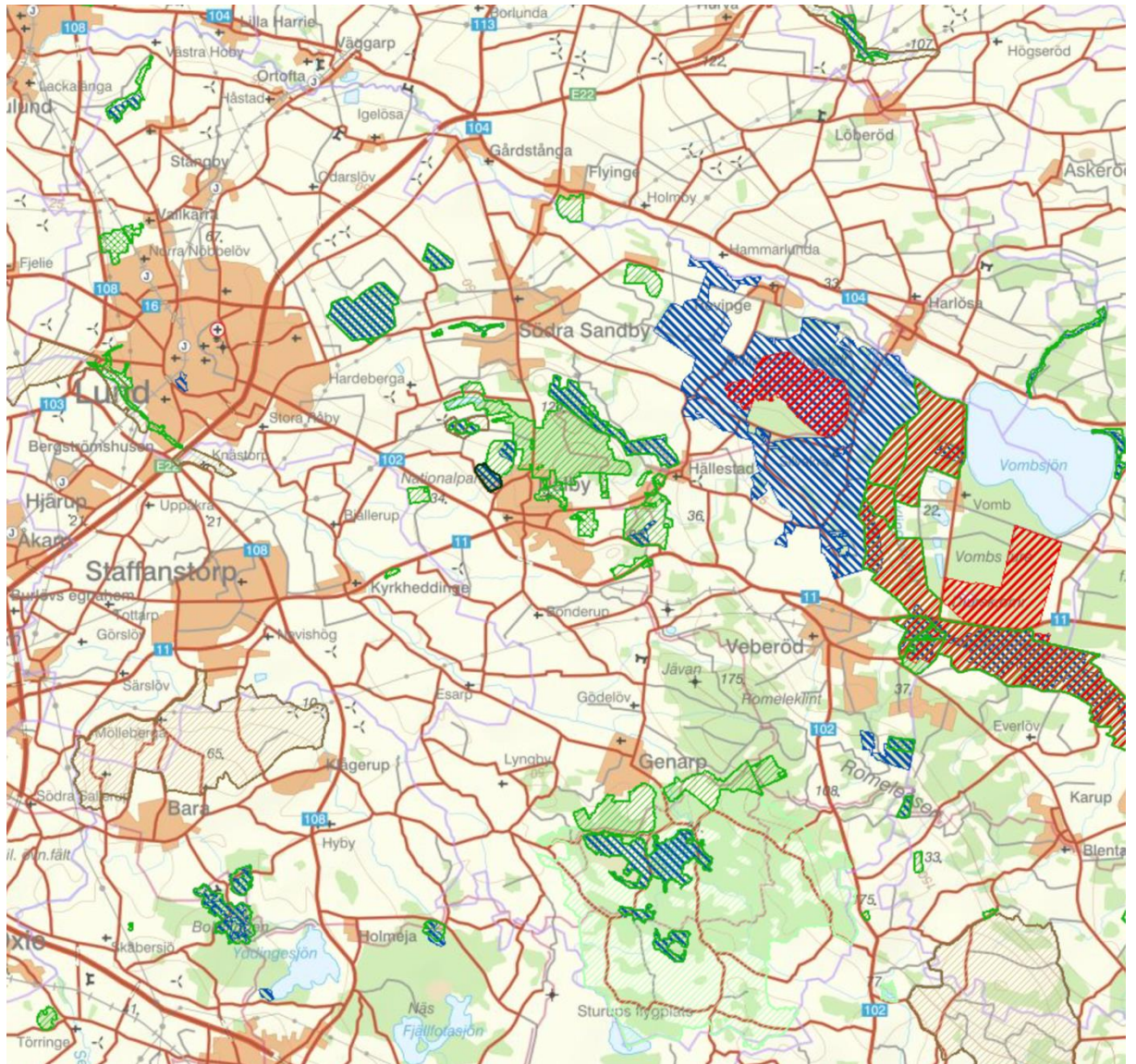
Kommunekologen 2018-2023

När Cecilia Backe slutade som kommunekolog år 2017 anställdes Anna Helgesson som kommunekolog från och med 2018 till och med 2023. Under hennes föräldraledighet år 2021 vikarierande Caroline Svensson, och under år 2023 Hjalmar Åhrén som kommunekolog. Tyvärr har jag inte haft möjlighet att intervjua Anna för denna text.



Intervju med kommunekolog Hjalmar Åhrén

Hjalmar är uppväxt med naturintresserade föräldrar som varit med i Fältbiologerna. När han började studera i Lund 2017 gick han med i Lunds fältbiologer och var aktiv till 2020 då han började bli för gammal. Efter examen på biologilinjen fick han arbete på länsstyrelsen i Skåne. I januari 2023 fick han ett vikariat för kommunekologen i Lunds kommun, och när tjänsten sedan utlystes sökte han och fick arbetet som kommunekolog. Uppdraget innebär en hel del arbete med fysisk planering och rådgivning för detaljplaner och översiktsplaner samt exploateringsärenden. Det innehåller också naturvårdsplanering och deltagande i praktisk naturvård i samband med de naturområden som kommunen förvaltar och som framför allt Peter Johnsen sköter. För framtiden ser Hjalmar ett behov av att stärka grönskan i staden och förbättra naturen i stadens närhet. Efter bildandet av Höjeådalens naturreservat är politikerna tveksamma till fler naturreservat, men natursidan har fått förstärkning med en trädstrateg 2022 och en skyfallsstrateg 2022 vilket underlättar arbetet. Hjalmar har också bra samarbete med stadsbyggnadskontoret, parkförvaltningen, miljökontoret och miljöstrategerna. En omorganisation kommer att ske snart för att slå ihop Tekniska, Stadsbyggnad och Miljöförvaltningen till en superförvaltning. Hjalmar hoppas att kommunekologen får en tydlig strategisk position i den nya organisationen.



Skyddad natur i Lunds kommun. Område 1-33 är naturreservat, 34 nationalpark, röda markeringar artdirektivet och blå markeringar habitatdirektivet för Natura 2000-områden.

Skyddad natur

De första 15 åren av 2000-talet blev viktiga i arbetet med att skydda den mest värdefulla naturen i Lunds kommun. Natura 2000-områdena påskyndade arbetet tillsammans med Naturvårdsverkets höga anslag för markförvärv. Kommunen var också mycket aktiv när det gällde att skydda framför allt tätortsnära natur på egen mark. Under de senaste 10 åren har dock arbetet med naturskydd stannat upp. Detta beror delvis på att de mest skyddsvärda områdena redan är skyddade, men också på att anslagen för markförvärv och skötsel minskat nationellt samt att det finns konflikter med exploateringsintressen och markägarintressen på de skyddsvärda områden som återstår.

Med miljöbalken 1999 blev det möjligt även för kommuner att bilda naturreservat. Femton nya naturreservat på totalt 756 hektar bildades under de första 15 åren, varav sju reservaten är kommunala – Rinnebäcksravinen, Dalby fälad no



5, Sularpskarret, Rökepipan, Nöbbelövs mosse, Höjeådalen och Dalby fälad Klockarelyckan. Totalt är år 2024 3734 hektar skyddade som naturreservat eller nationalpark vilket motsvarar 8,5 % av kommunens markareal. Ytterligare 4450 hektar är skyddat som naturvårdsområde i Häckeberga, motsvarande 10% av den totala arealen. Under de senaste 10 åren har bara tre naturreservat bildats med en areal på 113 hektar.

Natura 2000-område

Utöver skydd som naturreservat är cirka 10% av arealen skyddad som Natura 2000-område i Revingefältet och Vombs fure. Sammantaget blir det 28,5% av kommunens areal som har ett formellt skydd, men mindre än 18,5% där det finns en direkt reglering av markanvändningen för att bevara höga biologiska värden. Flertalet Natura 2000-områden ligger inom skyddad natur men tre områden ligger utanför. Revingefältet föreslogs 1998 som Natura 2000-område på grund av sin unika variation av öppna torra sandiga marker och våtmarker med fuktängar och sumpskogar i svackorna. Beslutet kom sedan år 2004. I det stora området på 2994 hektar ingår även Krankesjön. Klingavälsåns dalgång föreslogs 1995 få skydd (SPA-område) på 2842 hektar och 1996 och för (SCI -område) på 840 hektar inom Natura 2000-nätverket. Söder och väster om naturreservatet Humlamaden finns skog och fäladsmarker som är utpekade som Natura 2000 område Humlamaden-Ekelyckan enligt art- och habitatdirektivet. Totalt är arealen på 91 hektar.

Storkriket

Den senaste stora satsningen på naturvård och hållbar utveckling i Lunds kommun är ansökan till UNESCO för att utse Lunds kommun, Sjöbo kommun och de södra delarna av Eslövs kommun till ett biosfärområde. Beslut kommer att fattas sommaren 2025. Idén om att skapa ett biosfärområde väcktes redan 2012 då Interregprojektet LIFEescape pågick i Vombsänkan i samarbete mellan Lunds och Sjöbo kommuner och ett antal partners kring södra Östersjön. Projektet handlade om den europeiska landskapskonventionen och hur den kan tillämpas på lokal nivå. Kristianstad vattenrike hade då som första område i Sverige blivit biosfärområde och det fanns många likheter mellan de två områdena, med stora våtmarker av internationell betydelse omgivna av unika sandmarker med höga biologiska värden. Sjöbo kommun blev drivande i det fortsatta arbetet genom att ta fram en förstudie år 2019. Projektet "Tillsammans för biosfärområde Vombsjönsänkan" genomfördes 2019-2021 för att skapa förutsättningar för en ansökan, och 2020 godkändes kommunernas kandidatur av den nationella biosfärstyrelsen. Under åren 2021-2024 har sedan arbetet konkretiserats med anställda tjänstemän och en tydlig politisk organisation. 2024 kunde en färdig ansökan lämnas in till UNESCO.

Jag hade själv möjlighet att arbeta med kandidaturen som konsult tillsammans med Sara Ericsson under 2020-2021. Därefter anställdes Anna-Karin Poussart som projektledare. Namnet på det framtida biosfärområdet bytte namn från Vombsjönsänkan till Storkriket i samband med att avgränsningen utvidgades betydligt på inrådan av den nationella styrelsen. En politiker som var drivande i



frågan i Lunds kommun under 2020-2022 var Karin Svensson Smith. Hon skrev bland annat en motion om att Lund skulle delta i arbetet och lyckades få med sig de andra partierna.

Biosfärområde är en spännande form av demonstrationsområde för hållbar utveckling, inte ett skydd. Här arbetar man utifrån tre zoner – kärnområden, buffertzoner och vardagslandskapet – i syfte att stärka hållbarhetsarbetet. Tanken är att samla alla aktörer för gemensamma diskussioner och åtgärder som visar hur hållbarhet kan nås. Forskningen är en viktig del av biosfärområdena. I Sverige finns sedan tidigare sju biosfärområden, och internationellt finns det över 400 områden.

7. Framtiden

Det är alltid svårt att förutse vad som kommer att hända. En viktig faktor lär bli EU:s fortsatta arbete med att säkerställa biologisk mångfald genom den nya naturrestaureringslagen. Hur denna kommer att tillämpas nationellt är oklart, men troligen kommer lagstiftningen att innebära att mer resurser görs tillgängliga för att restaurera natur i Lunds kommun. Lund har kommit långt när det gäller skydd av natur och ligger i topp i södra Sverige när det gäller skyddad natur sett till andel av den totala landarealen. Ytterligare tre naturreservat är att vänta framöver då arbete pågår med Fels mosse på gränsen till Lomma kommun samt Skytteskogen öster om Södra Sandby. Dessutom äger Lunds kommun fastigheten Hasslemölla, med två delar som båda har höga naturvärden.

Natura 2000-området Revingefältet kommer förhoppningsvis att kunna säkerställa de höga naturvärdena i området, fast den ökande aktiviteten för militära övningar och medlemskapet i NATO kommer att göra friluftslivets tillgång till området mycket mer begränsad. När det gäller Natura 2000-området vid Vombs fure är förhoppningen att naturvärdena kan få en mer framskjuten plats i förvaltningen av området. Detta behöver inte vara i konflikt med Vombs vattenverks behov för att förse sydvästra Skåne med dricksvatten.

Biosfärområdet Storkriket kommer troligen att beviljas, och blir då en viktig plattform för det fortsatta arbetet mot en hållbar förvaltning av naturmiljön i Lunds kommun. Det finns dessutom ett 10-tal områden som har naturreservatskvaliteter men som idag inte är skyddade. De flesta ligger på Romeleåsens södra del i kommunen och utgör viktiga spridningsstråk för den biologiska mångfalden. Länsstyrelsens arbete med grön infrastruktur kan förbättra arbetet med att sammanlänka områdena.

Klimatförändringarna framstår samtidigt som ett allt större hot mot naturvärdena i Lunds kommun. Redan har ökningen av medeltemperaturen per år nått 1,5 grader vilket är en kritisk gräns för stora förändringar framöver. Många arter kommer inte kunna leva kvar, och riskerna med ett ökat antal invasiva arter är överhängande.

Naturvärden står dock starkare än någonsin under de 43 år som det funnits personal som bevakat dessa frågor i kommunen. Opinionsen är också väl



Naturskyddsföreningen

Lund

informerad med ett stort engagemang i de många naturföreningarna. Media bevakar naturvårdsfrågorna och de får stor uppmärksamhet på sociala media. Det visades inte minst i slutet av 2010-talet då Körsbärsdalen söder om Veberöd på kort tid blev ett väldigt populärt utflyktsmål under körsbärsblomningen i maj. Kommunen blev överraskad av det plötsliga intresset och fick lösa den akuta parkeringsfrågan.

Per Blomberg, Ordförande i Lunds Naturskyddsförening